



添田町大天狗太鼓

添田愛好会

歓迎  
添田町  
天塩川賞 「大天狗太鼓」

第29回美深ふるさと夏まつりが24日、福岡県添田町訪問団も参加し、添田町名物の大天狗も登場するなどあんどん14基が夜のまちを練り歩き、まつりを盛り上げました。(7月24~25日)

**BIFUKA 2013**  
(平成25年) **9**

No.724  
**びふか**



●まちの動き (7月末現在)  
人口/4,811人(-12)・世帯数/2,346世帯(-4)  
ホームページアドレス  
<http://www.town.bifuka.hokkaido.jp>

携帯電話やスマートフォンからQRコードを読み取るとアクセスできます



挨拶する白石議長と訪問団の皆さん

## 互いの交流深める 福岡県添田町親善訪問団来町

姉妹町の福岡県添田町から白石富雄議長をはじめ9人の親善訪問団が訪れ、7月24日、びふか温泉ふるさと館において歓迎交歓会を開催しました。

交歓会には、町議会・団体などから約30人が出席し、「美幸線を縁に姉妹町提携を結んでから32年が経過しますが、今後も交流を続けていきたい」と山口町長が歓迎の挨拶を述べました。また、添田町の白石議長から「これからも50年、100年と友好を深めていきたい」と述べられました。

添田町と美深町でそれぞれの土産品を交換し、出席者は食事を囲んで会話を弾ませていました。引き続き、訪問団は美深ふるさと夏まつり会場へと移動し、あんどん行列にも参加するなど相互交流を深めました。



楽しく会話を弾ませる出席者



あんどん行列を楽しむ訪問団たち

## チョウザメのつかみ取り びふかアイランドフェスティバル2013開催

「びふかアイランドフェスティバル2013」(同実行委員会主催)が、7月27日、びふかアイランド多目的広場で開催されました。会場では「チョウザメのつかみ取り」や「熱気球体験試乗」など、多彩なイベントが行われました。

午後からは、住民有志により家族や友人とともに手づくりの音楽を楽しむことを目的とした「音楽旅人☆音楽夢人2013」(同実行委員会主催)が行われ、町内外から11組のバンドが出演しました。

オリジナル曲を中心に見事な演奏や歌声を披露し、会場からは大きな拍手が送られていました。



チョウザメのつかみ取りに参加する子どもたち



大勢の来場者が詰め掛けた会場

# 北・ほっかいどう教育旅行推進協議会 教育旅行の受入体制を整備

平成24年度に美深町が北海道教育旅行定着促進事業の指定を受け、北・ほっかいどう教育旅行推進協議会（会長 山崎晴一）を設立し、現在、名寄市・音威子府村・中川町と協力をしながら、教育旅行の受入プログラムや体制整備を進めるとともに、旅行会社から当地域の体験観光などのアドバイスを受けて魅力を発信し、教育旅行の実施促進を図ります。

平成25年度以降は、受入体制を整え地元学生を対象に、当町にある観光物の歴史的背景や観光資源に対する知識・経験を豊かにするため、事前・事後学習会ならびに体験するモニタリング事業を行います。

また、農家民泊の検証や北海道アウトドア取得などの事業も行い、教育旅行受入の推進をします。

## 平成25年度の主な事業内容

事業名	内容
地元学生モニタリング事業 (ふるさと体験モニター)	美深小学校4年生 美深中学校1年生を対象に事前事後学習会ならびに、モニタリング事業を行います。
セミナー開催事業	農家民泊の検証を行います。
ガイド研修人材育成事業	北海道アウトドアの資格取得にむけた研修を行います。
プロモーション事業	旅行会社へのプロモーションを行います。
PR事業	パンフレットなどPRツールを作成します。

## 地元学生 モニタリング事業

7月11～12日は、美深小学校4年生22人を対象に、ふるさと体験モニターを実施しました。

初日は「松山湿原」での山歩き体験やトロッコ乗車体験、チョウザメ館見学などを行い中川町に宿泊しました。

翌日は、音威子府村「アトリエ3モア」見学や「木遊館」での木工体験を行っています。

7月18～19日には、美深中学校1年生33人を対象に、美幸線の歴史を展示した資料館（JR美深駅2階）の見学、トロッコ乗車体験、天塩川カヌー体験や川流れ体験を



山歩き体験をする美深小学校4年生



天塩川カヌー体験をする美深中学校1年生

行い、翌日は、音威子府村「木遊館」での木工体験を通じて地域の観光資源に触れました。

本町は、交通のアクセスに恵まれ、自然環境や農林業、アウトドアスポーツなどさまざまなフィールドを兼ね備えております。

今後、北・ほっかいどう教育旅行推進協議会では、地元学生モニタリングの結果を参考に、受け入れ態勢の整備に向けて取り組んでいきます。

### ■問合せ先

事務局（美深町観光協会）  
TEL・防災情報端末機 9・2470

③ 一般行政職の級別職員数の状況

区分	標準的な職務内容	職員数	構成比	
			H25.4.1	H24.4.1
6級	課長	7人	9.1%	9.2%
5級	主幹	12人	15.6%	15.8%
4級	副主幹	17人	22.1%	19.7%
3級	係長等・主任	27人	35.0%	38.2%
2級	主事	9人	11.7%	10.5%
1級	主事・主事補	5人	6.5%	6.6%
		77人	100%	100%

職員の給与の状況

① 人件費 (H23地方財政状況調査)

住民基本台帳人口 H24.3.31	歳出額 A	人件費 B	人件費率 B/A	(参考) 22年度の 人件費率
人 4,929	千円 4,523,753	千円 849,968	18.8%	14.4%

【注】人件費には町議会議員、特別職の報酬などを含む

② 職員給与費 (一般会計給与費)

	平成23年度決算		平成25年度予算	
		うち特別職		うち特別職
職員数 A	100人※	3人	101人	3人
給料 B	千円 377,173	千円 22,680	千円 385,241	千円 22,680
職員手当	千円 195,481	千円 7,861	千円 196,057	千円 7,862
うち期末 勤勉手当	千円 130,729	千円 7,466	千円 133,446	千円 7,466
合計	千円 572,654	千円 30,541	千円 581,298	千円 30,542
1人当り 給与 B/A	千円 5,727	千円 10,180	千円 5,755	千円 10,181

【注】職員手当には、退職手当を含まない  
※平成23年4月1日現在の人数

③ 職員の平均年齢、平均給料・平均給与月額

一般行政職 (平成25年4月1日現在)

平均年齢	平均給料月額	平均給与月額
41.3歳	310,963円	343,639円

【注】「平均給料月額」…平成25年4月1日現在における各職種毎職員の基本給平均  
「平均給与月額」…給料月額と毎月支払われる扶養手当、住居手当、時間外勤務手当などの全ての諸手当の額を合計したもの

町職員の給料や勤務条件など

# 美深町人事行政の 運営等の状況を 公表します

職員の給料や勤務条件や人事行政の運営などの状況を公表し、行政の公平性・透明性を高めることを目的とした「美深町人事行政の運営等の状況の公表に関する条例」に基づき、美深町の人事行政の運営状況を次のとおり公表します。

なお、広報では概要のみ掲載しています。

詳細については、担当までお問い合わせいただくか美深町のホームページをご覧ください。

■問合せ先

役場総務課総務グループ総務係

TEL・防災情報端末機 2・1611

<http://www.town.bifuka.hokkaido.jp>

職員の任免および職員数に関する状況

① 職員の採用・退職 (平成24年度)

区分	新規採用	退職者		
		定年	依願	その他
職員数	2人	0人	1人	0人

② 部門別職員数の状況

区分	職員数		増減	
	H25.4.1	H24.4.1		
一般行政部門	議会	2人	2人	0
	総務	24人	24人	0
	税務	5人	5人	0
	労働	1人	1人	0
	農林水産	11人	11人	0
	商工	1人	1人	0
	土木	9人	9人	0
	民生	6人	6人	0
	衛生	11人	11人	0
	小計	70人	70人	0
特別行政部門(教育)	28人	27人	1	
公営企業部門など	水道	3人	3人	0
	下水道	1人	1人	0
	国保	3人	3人	0
	介護	4人	4人	0
小計	11人	11人	0	
総合計	109人	108人	1	

⑧特別職の報酬など（平成25年4月1日現在）

区分	給料月額等	期末手当
給料	町長	730,000円
	副町長	600,000円
	教育長	560,000円
報酬	議長	250,000円
	副議長	200,000円
	議員	175,000円

職員勤務時間その他の勤務条件の状況

①一般職員の勤務時間（平成25年4月1日現在）

1週間の勤務時間	38時間45分		
1日の勤務時間	7時間45分		
	時間	開始時間	終了時間
勤務時間	—	8時45分	17時30分
休憩	60分	12時00分	13時00分

②一般職員の年次休暇（平成24年）

年次休暇	1年を通じ20日以内
平均取得日数	10.3日

③その他の休暇など

年次休暇のほかに、病気休暇、特別休暇（結婚、忌引など）、介護休暇などがあります。

職員分限および懲戒処分の状況

- ①分限処分数 … 0件（平成24年度）
- ②懲戒処分数 … 0件（平成24年度）

職員の研修状況

美深町では、職員の資質向上など専門知識や技術を習得させるため、研修機関などに派遣し研修を行っています。平成24年度は、32名の職員を研修機関に派遣しました。

- ①自治大学校…1人
- ②市町村職員研修センター…8人
- ③電源振興センター研修…1人
- ④その他…22人

職員の福祉・利益の保護の状況

- ①健康診断…労働安全衛生法に基づき、人間ドックまたは定期健康診断を年1回実施しています。
- ②公務災害など…職員が公務による災害で負傷したり、死亡した場合には、地方公務員災害補償基金から一定の補償があります。

④ラスパイレス指数

国家公務員の給与水準を100とした場合の美深町職員の給与水準を示す指数

平成23年度	平成24年度	
96.7%	98.3%	※106.4%

※国家公務員給与減額支給措置に係る指数

⑤職員の初任給（平成25年4月1日現在）

区分	初任給
大学卒	172,200円
高校卒	140,100円
中学卒	125,400円

⑥職員の経験年数別・学歴別平均給料月額

（平成25年4月1日現在）

区分	学歴	経験年数		
		10～15年未満	15～20年未満	20～25年未満
一般行政職	大学卒	250,400円	342,500円	364,800円
	高校卒	233,066円	272,385円	307,190円

⑦職員の手当（平成25年4月1日現在）

退職手当	区分	自己都合	定年・勲奨	
	勤続20年	23.03月分	28.7875月分	
	勤続25年	32.83月分	38.955月分	
	勤続35年	46.55月分	55.86月分	
	最高限度額	55.86月分	55.86月分	
期末勤勉手当	区分	期末	勤勉	計
	6月期	1.225月分	0.675月分	1.9月分
	12月期	1.375月分	0.675月分	2.05月分
	計	2.6月分	1.35月分	3.95月分
	職制上の段階、職務の級などによる加算措置あり			
寒冷地手当	暖房用燃料費などとして扶養親族の数などに応じて支給 51,700円～131,900円			
扶養手当	○配偶者 13,000円 ○扶養親族（配偶者を除く）6,500円（16～22歳までの子は5,000円加算）			
通勤手当	通勤距離2km超の者で交通機関利用および交通用具使用区分に応じて支給 2,000円～24,500円			
住居手当	借家と持家者の区分に応じて支給 持家…7,000円、借家…27,000円(上限)			
特殊勤務手当	精神保健業務、犬取扱作業、家畜伝染病業務など5種類の特殊勤務を命じられた職員に支給			
時間外勤務手当	正規の勤務時間を超えて勤務することを命じられた職員に支給			

# 街角カメラ

トピックス



戦没者や開拓に尽くした先人の遺徳を偲び、平和への誓いを新たにする美深町平和祈念式典が文化会館COM100で行われ、美深中・仁宇布中学校の生徒による平和を題材にした作文朗読などを行った後、参列者全員で献花を捧げました。(7月25日)



美深福祉会(岩木實理事長)のソフトボールチーム「美深のぞみドリームス」が役場を訪れ、十勝管内中札内村で開催された「第51回北海道障害者スポーツ大会」の優勝報告がありました。(7月16日)



文化会館COM100開館15周年記念事業「大月みやこ歌謡ショー」が文化会館COM100で開催されました。全日本有線大賞特別賞を受賞した「女の都」などを熱唱し、観客は歌声に聞き入っていました。(7月28日)



仁宇布小中学校の夏のイベント「イカダ下り」がペンケニウブ川で行われ、子どもたちは川の流れを楽しみながら仁宇布の自然を満喫しました。(7月19日)

こんにちは、訪問看護ステーションの看護師です。今回は、訪問看護ステーションの1日の仕事についてご紹介します。

現在、常勤2人、パート2人(中川ステーション)計4人のスタッフで1日2人から4人の利用者の自宅を訪問します。

まず、始業時には、本日の利用者について様々な確認のため打合せを行い、その後、訪問に出かけます。

内容は、利用される方によって違います。病状の観察、服薬管理(配薬)、入浴介助(洗身・洗髪)、清拭、足浴、リハビリテーション、採血などいろいろあります。時間も30分から1時間程度となっています。

訪問終了後は、日報や料金などの事務処理、必要に応じ、ヘルパーやケアマネージャーへの連絡調整や翌日の予定確認を行っています。

私たち訪問看護ステーションのスタッフ一同は、病气や障がいを持った人が住み慣れたご家庭で、その人らしく生活が送れるように自立への援助を促し、療養生活を支援していきます。

今後とも皆さんから安心してご利用いただける訪問看護を目指し、日々努めますので、よろしくお願ひください。

訪問看護が必要な時には、いつでも気軽に相談してください。

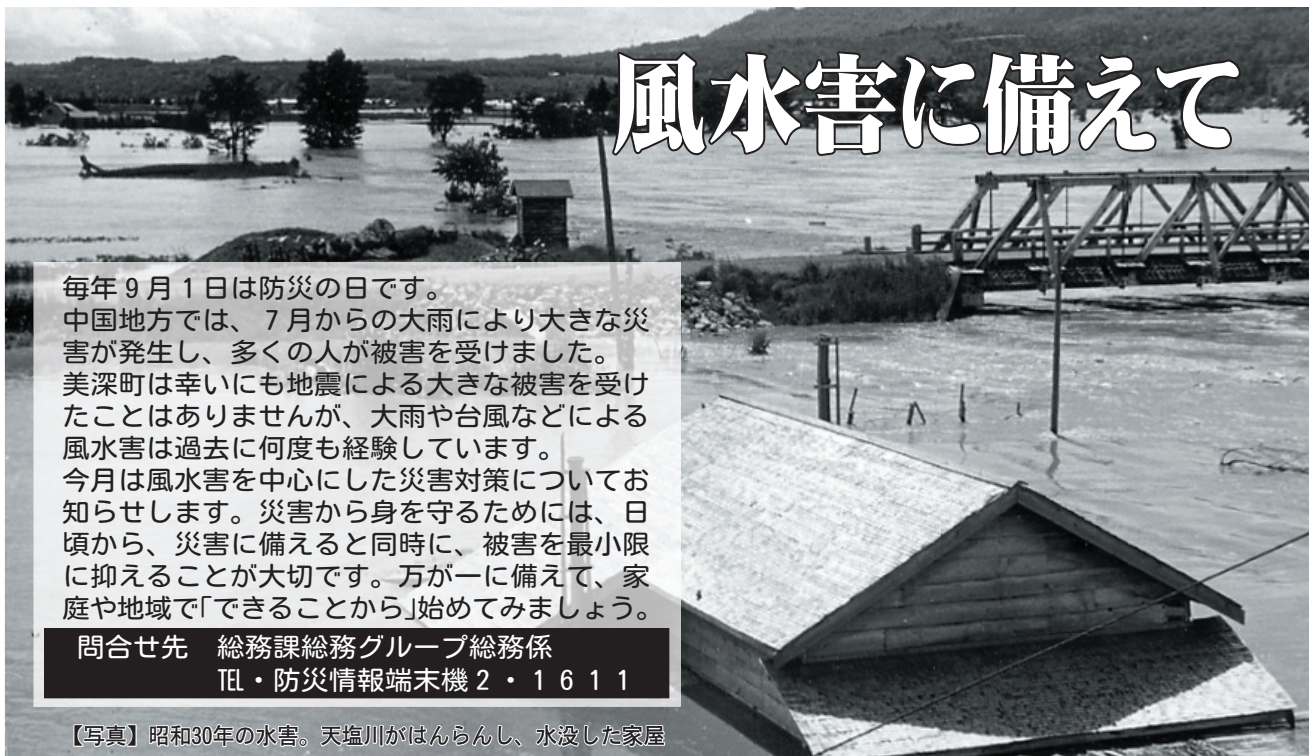
お待ちしております。

■連絡先  
美深地域訪問看護ステーション「きたいっしょ」  
電話・FAX  
01656・2・1830



## 美深厚生病院 からのお知らせ

# 風水害に備えて



毎年9月1日は防災の日です。中国地方では、7月からの大雨により大きな災害が発生し、多くの方が被害を受けました。美深町は幸いにも地震による大きな被害を受けたことはありませんが、大雨や台風などによる風水害は過去に何度も経験しています。今月は風水害を中心にした災害対策についてお知らせします。災害から身を守るためには、日頃から、災害に備えると同時に、被害を最小限に抑えることが大切です。万が一に備えて、家庭や地域で「できることから」始めてみましょう。

問合せ先 総務課総務グループ総務係  
TEL・防災情報端末機 2・1611

【写真】昭和30年の水害。天塩川がはんらんし、水没した家屋

## もしもの災害に備えて

**1** 非常持出品の事前準備をしましょう

避難するときの荷物は必要最低限とし、事前に準備しておきましょう。

**2** 家の周りを点検整備しましょう

家の周りに吹き飛ばされそうな物はないかなど日頃から点検、整備することで、被害を最小限に止めることができます。

**3** 避難場所や避難路を確認しましょう

自分の地区の避難所はどこなのか、そこへ安全に行くための事前確認をしておきましょう。

**4** 一人暮らしのお年寄りなどには気配りを

自分の家族や住まいだけでなく、地域全体にも目を向けましょう。

特に、一人暮らしのお年寄りや病気の方には、普段からの気配りが必要です。

【図-1】避難場所

避難対象地区	避難所名
第1・南	美深中学校
第2・3・4・川西	町民体育館
第5・敷島	美深小学校
新生	新生コミセン
東	東改善センター
吉野	吉野農業準備休憩施設
富岡	富岡改善センター
斑溪	斑溪改善センター
西紋	旧厚生小学校
玉川	玉川住民センター
恩根内・小車	安全な高台へ避難
大手・報徳	大手改善センター
東北・楠・清水	清水農業準備休憩施設

※仁宇布地区は、「災害時に使用できるその他の避難所」である仁宇布コミセンが避難所となります。

## もしも災害が起きたら

**1** 正確な情報収集と自主的避難を

ラジオ・テレビなどで最新の気象情報、災害情報、避難情報に注意しましょう。雨の降り方や浸水の状況に注意し、危険を感じたら自主的に避難しましょう。

**2** 避難の呼びかけに注意しましょう

危険が迫ったときは、役場から避難の呼びかけをすることがあります。呼びかけがあった場合には、速やかに避難してください。

**3** 避難する前に

避難する前に、電気・ガ

スなどの火元を消し、避難所を確認しましょう。また、親戚や知人などに避難することを連絡しておきましょう。

**4** お年寄りなどの避難に協力を

お年寄りや子ども、病気の方は、早めの避難が必要です。近所のお年寄りや子ども、病気の方などの避難に協力しましょう。

**5** 速やかに避難しましょう

避難勧告などは、危険が迫ったときに出示されますので、速やかに避難しましょう。避難の際には、警察などの指示に従いましょう。

# 平成24年度 美深町国保・後期高齢者医療制度 医療費実績のお知らせ

【表-1】医療費総額の推移（入院時食事代も含めた額）

区分	平成23年度	平成24年度	伸び率
一般	6億56万円	5億8,177万円	△3.1%
退職	2,417万円	2,621万円	8.4%
計	6億2,473万円	6億798万円	△2.7%

※退職被保険者：会社などを退職して厚生年金などの年金を受けている満65歳未満の人とその家族

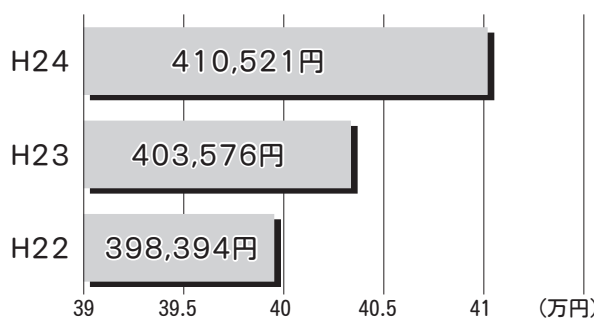
平成24年度の美深町国保の医療費総額は6億798万円で、一般・退職の合計では、前年度に比べおおよそ1,675万円(2.7%)の減少となりました。

【表-1】

平成24年度  
国保の医療費総額  
6億798万円

**1,675万円減少**  
(前年度比較2.7%減少)

【図-1】一人当たりの医療費の推移



一人当たりの医療費割合

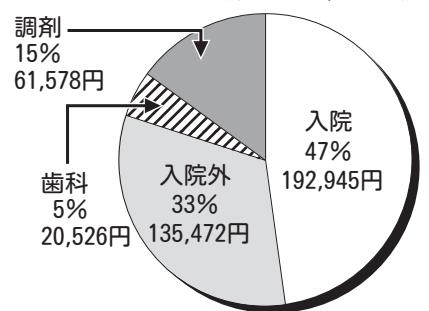
一人当たりの医療費割合では、入院医療費の占める割合が高い状況にあり、年々増加傾向にあります。

【図-2】

一人当たりの医療費は、41万521円で年々増加しており、前年と比べ6,945円の増加となっています。

【図-1】

【図-2】一人当たりの医療費割合  
《総額410,521円》



月平均加入世帯

月平均加入世帯は864世帯となっており、月平均被保険者数は1,481人で、前年に比べ67人(4.3%)の減少となりました。加入区分で見ると一般は1,433人、退職は48人となりました。

医療費が増加すると

全体の医療費は、減少傾向にありますが、一人当たりの金額には、年々大幅に増加しています。

つまり、被保険者一人ひとりの負担が増えているという状況が続いています。そういった状態が続くと、国保からの支払いが年々増

え、それに見合う収入が必要になります。収入を増やすには、皆さんから納めていただいている保険税を増税して賄うことになり、皆さんの負担が増えてしまうこととなります。日頃から運動や生活習慣に気をつけ、正しい生活習慣を身につけることに心がけ、病気を予防しましょう。

保険証の

更新の年度です

今年には保険証の更新の年度です。左記をご確認のうえ、更新手続きをしてください。

(直前に防炎情報端末で

お知らせします)

第1・2・3自治会

9月17・18日

第4・5・新生自治会

9月19・20日

農村地区(恩根内・仁宇布以外)

9月24・26日

恩根内地区

9月17・27日(恩根内出張所)

仁宇布自治会

9月27日(仁宇布コミセン)

午後1時30分～4時

なお、10月以降も随時更

新いたします。



平成24年度  
後期高齢者医療制度の  
医療費総額  
9億440万円

**7,114万円増加**  
(前年度比較8.5%増加)

平成24年度の後期高齢者医療制度の美深町における医療費総額は9億440万円、前年度に比べて、7、114万円(8.5%)の増加となりました。

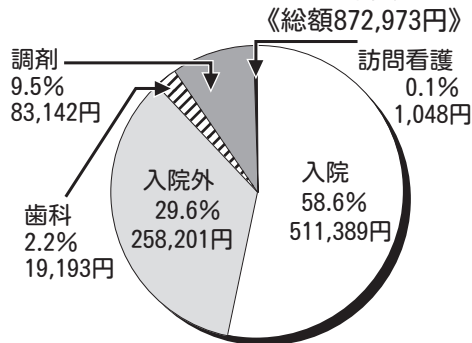
【表-2】

【表-2】 後期高齢者医療制度の医療費総額の推移

区分	平成23年度	平成24年度	伸び率
支出額	8億3,326万円	9億440万円	8.5%
一人当	826,646円	872,973円	5.6%

・北海道後期高齢者医療広域連合速報値

【図-3】 一人当たりの医療費割合



月平均の対象者数

後期高齢者医療制度の対象者数は、平成24年度月平均1,036人で、前年度に比べ28人(2.8%)増加しました。

一人当たりの  
医療費割合

一人当たりの医療費はおよそ87万3千円で、前年度に比べておよそ4万6千円(5.6%)増加しています。

【表-2】

医療費全体では、入院費に係る費用が大幅に増加しており、一人当たりでは、およそ51万円(前年比11.1%増)となりました。

【図-3】

■問合せ先  
住民生活課

生活環境グループ国保医療係  
TEL・防炎情報端末機  
2・1614

医療費を減らすために  
私たちができること

まずは健診を  
受けましょう

美深町国保の医療費は、高血圧症、糖尿病などの生活習慣病が上位です。生活習慣病は早期改善が大切です。毎年健康診断をしっかり受け、日々の健康維持に努めましょう。

20歳から74歳の方は  
健診費用が無料です

美深町では20歳から74歳の方の健診料が無料です。まだ受けていない方は今年11月、保健センターでの集団健診を受けましょう。

なお、特定健診の対象者の方(40歳から74歳)は個別健診(美深厚生病院、瀬尾医院、旭川厚生病院)での受診も可能です。

特定健診受診券を確認のうえ、直接病院へお申し込みください。

また、現在通院されている方も特定健診を受診できますのでご利用ください。

生活習慣を  
見直しましょう

生活習慣病は、重症化すると脳卒中・心臓病・悪性腫瘍・腎臓病(人工透析)などの合併症を引き起こし、医療費増加の原因となります。日頃から運動や食生活に気をつけ、正しい生活習慣を身につけることで病気を予防することができます。

ジェネリック医薬品  
を活用しよう

薬代の節約に関して、ジェネリック医薬品をご存知ですか。新薬と同等の品質と認められている後発医薬品のことをいいます。

ジェネリック医薬品について詳しく知りたい方は、北海道国民健康保険連合会コールセンターまでお問い合わせください。  
(コールセンター)  
0120・53・0006

健康・栄養相談を  
活用しましょう

役場保健センターで毎週月曜日に実施している「健康・栄養相談」では、健康づくりや食生活に関することなど各種相談を行っています。予防方法についてもお気軽にご相談ください。

重複受診は  
やめましょう

一つの病気で病院を転々と変えるとそのたびに初診料が加算され、同じような検査・投薬を繰り返す、医療費の増加につながります。受診について困ったら、保健師までご相談ください。

■特定健診申込先

【集団健診】保健センター  
住民生活課  
保健福祉グループ保健係  
TEL 2・1685

防炎情報端末機 2・1683

【個別健診】

美深厚生病院  
TEL 2・1631  
瀬尾医院

TEL 防炎情報端末機 2・1758



ほこだけ賞  
【第2自治会】

あんどん行列  
人形型の部



総合優勝【第2自治会】



てしおがわ賞  
【組ねぶた愛好会】

あんどん行列  
子どもあんどんの部



すいせん賞【第3ひまわり会】



ひまわり賞【第2ひまわり会】



ちゅーりっぷ賞【第1ひまわり会】



あじさい賞【新生ひまわり会】



りんどう賞【第5ひまわり会】



こすもす賞【第4ひまわり会】



美幸賞  
【第1自治会】



敢闘賞【役場職員親睦会】

あんどん行列  
扇型の部



松山賞  
【第4自治会】



敢闘賞  
【第3自治会】



つつじ賞  
【新生自治会】



まつり賞  
【第5自治会】



青空演奏会  
美深小学校金管バンド



青空演奏会  
美深小学校よさこい演舞



真夏の雪あそび  
子どもソリすべり大会



青空演奏会  
自衛隊音楽隊

# 地域おこし協力隊 からのコーナーです

No.8



いちむらまさし  
市村匡史さん

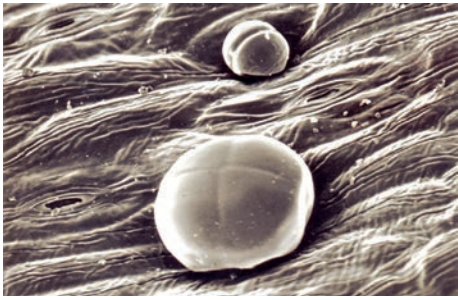
## ハーブの香り

ハーブの独特の香りは、葉や花に蓄えられている精油（エッセンシャルオイル）が少しずつ揮発することで感じられます。

そのため、葉などが傷つけられると、その精油が蓄えられている細胞も傷ついて、精油が流れ出るため香りが強く感じられます。

この精油は、水蒸気蒸留をすることで取り出すことができます。

現在、その蒸留装置を農業振興センターに設置し、ハーブごとの精油をできるだけたくさん採取して、活用を探ります。



スイートバジルの葉の腺毛

ハーブの中で、スイートバジルには精油を蓄積している細胞が一、二、四、八細胞腺毛と、四種類ありますが、葉では四細胞腺毛が精油蓄積の中心になっています。

腺毛と言っても一般的な毛のような組織ではありませんので、腺鱗（せんりん）という言葉を使う人もいます。

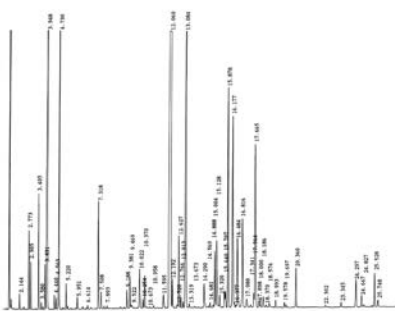
写真は、スイートバジルの葉の腺毛の電子顕微鏡写真で、奥の小さく二つに分かれていますのが二細胞腺毛、手前の四つに分かれていますのが四細胞腺毛です。

これは腺毛内部に精油を作り出す細胞が二つとか、四つあることを示しています。

線が無数にあるような図は、スイートバジルの精油を分析した結果です。これはガスクロマトグラフという香りを分析する器械で分析したのですが、線（ピークと言います）のように見えていますが、一つ一つの香りの成分なので、この結果からスイートバジルの香りは100成分以上の香り成分からできていることが分かります。

こうしたことから、ラベンダーの香りやバジルの香りは、たくさん香りの成分のハーモニーの結果ということが出来ます。

そのためハーブの香りは、香り成分の比率の違いや、特有の成分が一つ加わることで大きく異なってきます。



スイートバジルの精油を分析した結果

## 地域おこし協力隊

### 安積祥紀さんに委嘱状交付

地域おこし協力隊の委嘱状交付式が8月1日、役場で行われ、埼玉県出身で東京農業大学生物産学部卒の安積祥紀さんに委嘱状を交付しました。

地域おこし協力隊は、地域活性化の担い手となる人材を都市部から誘致する

ことで、地域の活力と地域の魅力の再発見につなげ、地域の定住・定着を目指すことが目的です。

また、任期は3年間で、買い物宅配サービス、高齢者見守り活動や観光事業などに携わります。



(後列) 鈴木渉太さん・中島千世子さん・戸谷岳人さん  
(前列) 安積祥紀さん・市村匡史さん



# おじゃまします！ 地域包括 支援センターです。

■問合せ先 地域包括支援センター TEL 2・2707  
【防災情報端末機 2・1683】

今年度の生活機能評価の結果をお伝えします

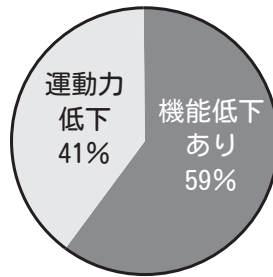
今年も、65歳以上の方を対象に生活機能評価票（生活状況のアンケート）を回答いただき、その結果がまとまりました。

対象者は介護保険の認定を受けていない65歳以上の町民で、今年度は1、354人でした。

そのうち、978人の方から回答をいただきました。（回答率72%）

このアンケートは、25個の質問項目により、年齢を重ねることで低下しやすい生活機能を確認するものです。今年度は268人の方に、なんらかの生活機能の低下が見られ、「足腰の筋力など運動する力が落ちてきている方」が183人と最も多い結果でした。

運動力低下の割合



運動機能アップをめざそう！

別表のアンケートの6から10の5つの質問が、足腰の力を確認するものとなっています。

足腰の筋力など運動する力が落ちてくると、歩いたりさまざまな活動が自由に出来なくなり、動きが少なくなってしまうおそれがあります。

体がスムーズに動かなければ、ストレスや不安を感じ

じたり気力も下がってしまいます。

逆に、日頃の動作がスムーズにできることが自分らしく人生を楽しむための力ギとも言えます。

ほかに、日常のこんなことで運動機能の力をチェックすることが出来ます。

## あなたはできるかな??

- 片足立ちで靴下をはける
- 横断歩道を青で渡りきれる

● 2kg程度の買い物を持って帰ることが出来る

年を重ねると、運動が不足して筋肉量が減ったり、体力が低下したりしますが、何歳でも、習慣的に運動を行うことで、体力を上げることが出来ます。

気軽に続けられるウォーキングなどの運動やストレッチ体操など朝起きた後や夜寝る前など、1日のどこかに習慣として組み入れることが出来ます。

とができないか一度考えてみると良いでしょう。

また、今回、生活機能の低下のおそれがあると評価された方には、各種の介護予防教室やサロンなどの参加のご案内をさせていただきます。

こうした教室や趣味の会、地域の催しなどに積極的に参加して、年齢を重ねても自立した生活が送れるようになりましょう！



別表 生活機能評価票

生活機能全般	1	バスや電車で1人で外出していますか
	2	日用品の買い物をしていますか
	3	預貯金の出し入れをしていますか
	4	友人の家を訪ねていますか
	5	家族や友人の相談にのっていますか
運動の能	6	階段を手すりや壁をつたわずに昇っていますか
	7	椅子に座った状態から何もつかまらずに立ち上がっていますか
	8	15分位続けて歩いていますか
	9	この1年間に転んだことはありますか
	10	転倒に対する不安は大きいですか
栄養状態	11	6カ月間で2～3kg以上の体重減少はありましたか
	12	BMIが18.5未満ですか
口腔の能	13	半年前に比べて固いものが食べにくくなりましたか
	14	お茶や汁物などでむせることがありますか
	15	口の渇きが気になりますか
閉じこもり	16	週に1度は外出していますか
	17	昨年と比べて外出の回数が減っていますか
認知症	18	周りの人から「いつも同じことを聞く」などの物忘れがあるとされますか
	19	自分で電話番号を調べて、電話をかけることをしていますか
	20	今日が何月何日かわからない時がありますか
うつ病	21	(ここ2週間)毎日の生活に充実感がない
	22	(ここ2週間)これまで楽しんでやれていたことが楽しめなくなった
	23	(ここ2週間)以前は楽にできていたことが今ではおっくうに感じられる
	24	(ここ2週間)自分が役に立つ人間だと思えない
	25	(ここ2週間)わけもなく疲れたような感じがする



**家庭で取組む  
子どもの事故防止**

子どもの事故はほとんどが家庭の中で、しかも3歳以下では8割が親がそばについているときに起きています。

「目を離さない」ことは基本ですが、実際の生活の場面では困難なこともありますので、事前に出来る限り安全対策を立て、お子さんを事故から守りましょう。

**○子どもに多い事故とは**  
誤飲・窒息・水の事故・転倒や転落があげられ、乳幼児のどの時期でも多くなっています。

子どもは、ある日突然出来るようになっていたというように、日々発達して

起きやすい事故		予防のポイント
誤飲・窒息	医薬品、化粧品、洗剤、コイン、豆などを誤って飲む	こんにやくゼリーやちくわなど弾力性のあるものや、あめ、プチトマト、氷などを口に入れたまま走り回るなど注意が必要です。また、乳児期は何でも口に持っていき、手先が器用になってくると小さい物でもつまめます。タバコや電池、医薬品、洗剤、化粧品、観葉植物などの保管場所や起き場所を点検しましょう。
溺れる	浴槽に落ちる、水浴び	乳幼児は頭が重いので、バランスを崩すと体勢を立て直すのが難しく、洗面器やバケツなど少量の水でも溺水が起きることがあります。台所や洗面台近くに踏み台となる物を置かないようにしましょう。入浴中は短時間でも絶対に1人にせず、また就学前のきょうだいなどに見てもらうことも避けた方が良いでしょう。入浴以外の時間帯では浴室に鍵をかけるなど、浴槽に近づけないようにすることも大切です。
転落・転倒	ベランダや階段などからの転落	ベビーベッドやソファから寝返りをして転落、ハイハイや歩くようになり、動きが活発になってくると階段や椅子、ベビーカー、さらには窓やベランダからの転落にも注意が必要になります。ベッド柵は短時間でも下げたままにしない、階段には柵をつける、窓の近くに踏み台となる物を置かないなど注意が必要です。

ます。お子さんの今の発達段階を確認し、少し先を讀んで対策を立てましょう。

**○日頃から親子で点検**

親の言うことが理解できるようにになったら、危険な場面を「イタタよ」「ドンするよ」など、表情や言葉で教えていくことも大切です。

自分で危険を察知して避ける力を育てることもつながります。

**■問合せ先**

住民生活課  
保健福祉グループ保健係  
TEL 2・1685  
防災情報端末機 2・1683

**年金窓から**

主婦年金からの切り替え手続きが2年以上遅れたことがある方は、今すぐ手続きを！

原則として20歳から60歳までの全ての人が「年金」に加入することになっていますが、サラリーマンの夫(第2号被保険者)に扶養されている妻(第3号被保険者)は、保険料を納める必要がありません。

ただし、夫が退職した場合や妻自身の年収が増えたときなどは、手続き(第3号被保険者から第1号被保険者への変更手続)をして保険料を納めなくてはなりません。

この手続きが2年以上遅れたことがある方は、2年以上前の保険料を納付することができないため、保険料の「未納期間」が発生します。

このたび、専業主婦の年金制度が改正され、このよくなる方は手続きをすることにより、「未納期間」を

**専業主婦の年金を改正しました  
手続すれば年金を受け取れる場合があります**

- サラリーマンの夫が
  - ・退職した
  - ・脱サラして自営業を始めた
  - ・65歳を超えた
  - ・亡くなった
 サラリーマンの夫と離婚した
- 妻自身の年収が増えて夫の健康保険証の被扶養者から外れた

この時に届出が遅れ、未納期間が発生した方は  
すぐにお問い合わせください！

「受給資格期間」に算入することができるようになりました。手続きをすることにより、無年金や年金の減額を防ぐことができます。また、老齢年金だけでなく、万が一の障害年金などの受給権確保にもつながります。

住民生活課  
生活環境グループ  
戸籍年金係  
TEL 2・1613  
防災情報端末機 2・1614

**■問合せ先**

▽国民年金保険料専用ダイヤル  
TEL 0570・011・050  
▽旭川年金事務所  
TEL 0166・27・1611

# 警察の 相談ダイヤル #9110

# こ ち ら 警 察 署



## ■9月11日は「警察相談の日」

警察では、身の回りにおける出来事で、生活の安全等に関する幅広い相談に応じています。また、警察業務についての要望・意見も受けております。

なお、相談内容により、他の専門機関を紹介する場合があります。

## ■極左アジトの発見にご協力を！

過激派(極左暴力集団)は、社会主義・共産主義革命を目指し、平和で自由な民主主義社会を暴力で破壊、転覆しようと企てている反社会的な集団です。

北海道警察では、道民の皆様の安全と安心を守るため、これら過激派の壊滅に向けて、非公然アジトの摘発、非公然活動家の発見、指名手配犯人の検挙に向けて全力を尽くしております。

皆様の身の回りで「変だな」と思うことがありましたら、最寄りの警察までご連絡をお願い致します。

美深警察署 TEL・防災情報端末機 2・1110

警察相談電話 0166・34・9110 または #9110



「ミマモロウ」  
美深警察署オリジナルキャラクター

安全は  
目配り気配り  
思いやり

- ・ 実施の重点
- ・ 子どもと高齢者の交通事故防止
- ・ 夕暮れ時と夜間の歩行中や自転車乗車中の交通事故防止
- ・ 居眠り運転による交通事故防止
- ・ すべての座席のシートベルト、チャイルドシートの正しい着用
- ・ 飲酒運転の根絶

秋の交通安全運動が実施されます  
9月21日から9月30日の10日間、秋の交通安全運動が行われます。交通マナー向上を実践して、交通事故を防止しましょう。



# 消 防 署 だ よ り

## 大雨・台風に注意 しましょう

台風の季節となり、全国各地で大雨による冠水、土砂災害が発生しており、ここ数年、美深町でも被害が報告されています。

集中豪雨のような雨は予測が困難なうえ、河川の氾濫(はんらん)や土砂崩れなど、大きな被害をもたらすため、日頃から十分な備えが必要です。

○ 台風が接近している時は、外出を避けましょう。

○ 外にいる場合は、強風で看板が飛んだり、街路樹などが倒れたりします。近くの建物に避難しましょう。

○ 雨が止んでも川には近づかないようにしましょう。

## 9月9日「救急の日」 救急医療週間について

毎年9月9日を含む1週間を救急医療週間として、全国各地で救急医療に関する講演や応急手当講習会が開催されます。

ケガや体調不良は、そのほとんどが「突然・急に」起こるものです。平常時は適切な対応・処置が出来ても、不意な出来事には意外に対応出来ないものです。万が一の際にも適切な「応急処置」が行えるよう日頃から心掛けましょう。



美深消防署

TEL・防災情報端末機  
2・11136

# 暮らしのお知らせ

このコーナーには、皆さんの暮らしに役立つ情報を掲載しています。

## 生活

**重度心身障害者・ひとり親家庭等・乳幼児等医療受給者証の更新手続きを行います**

現在お持ちになっている医療受給者証は、9月30日で有効期限が終了します。更新手続きを行ってください。

なお、生計中心者の前年の所得が、表1の限度額以下であることが要件となります。

父子家庭の方も、一定の要件を満たしていれば、ひとり親家庭等医療受給者の対象となります。

●更新手続き期間  
9月12日(木)から

●持参するもの  
現在お持ちの受給者証、健康保険証、印鑑  
※平成25年1月1日時点で



敬老の日  
9月16日

美深町に住民登録のなかった方は、所得課税証明書(1月1日時点の住所地市町村が発行したもの)が必要です。(世帯全員が町民税非課税であるときは世帯全員の非課税証明書も必要です。)

■手続き・問合せ先  
住民生活課  
生活環境グループ 国保医療係  
TEL・防炎情報端末機  
2・1614

【表1】 年間所得制限表 (単位：千円)

扶養親族等の数	所得制限額	
	重度心身障害者	ひとり親家庭等
0人	6,287	2,360
1人	6,536	2,740
2人	6,749	3,120
3人	6,962	3,500
4人	7,175	3,880
5人	7,388	4,260

## 【7月21日執行】第23回 参議院議員通常選挙

# 美深町の投開票結果

①投票日当日有権者数 (在外選挙人を含む)

区分	男	女	計
有権者	2,020人	2,199人	4,219人

②投票者数 (在外選挙人を含む)

区分	男	女	計	投票率
選挙区	1,437人	1,508人	2,945人	69.89%
比例代表	1,437人	1,507人	2,944人	69.86%

③開票結果

▼選挙区 (北海道6区) 【有効投票 2,747票 無効投票 198票】

候補者名	小川勝也	森山よしのり	だて忠一	森つねと	安住たかのぶ	あさの貴博
得票数	797	57	993	212	273	415

▼比例代表 【有効投票 2,787票 無効投票 157票】

政党名	みんなの党	民主党	新党大地	社会民主党	生活の党	みどりの風
得票数	123.000	689.521	333.000	43.000	14.000	19.373
政党名	自由民主党	日本共産党	公明党	緑の党グリーンズジャパン	日本維新の会	幸福実現党
得票数	1,015.102	142.000	264.000	8.000	114.000	22.000

※ 比例代表得票数のうち「.」はあん分による小数点



# わがやの アイドル

はな じり  
花 房 ゆいな ちゃん

H23・6・22生、第5  
父：健明さん 母：あゆみさん



○元気にすくすく育ってね！  
…(父・母)

さ とう びろう  
佐 藤 青 ちゃん

H23・6・23生、第2  
父：秀さん 母：真由美さん



○たくさん食べて元気で丈夫な子  
に育ってね。…(父・母)

きれいな地域づくりは、一人一人の心がけ

## 9月21日は秋のクリーン作戦日

自治会衛生部連絡協議会では、毎年9月第3土曜日を「秋のクリーン作戦日」と定めています。各自治会では作戦日に合わせて、道路や公共施設などに捨てられた空き缶やごみなどの清掃活動を行っています。

きれいな地域づくりは、一人一人の心がけから始まります。

皆様のご参加と協力をお願いします。

●秋のクリーン作戦日●

**9月21日(土)**



問合せ先

住民生活課生活環境グループ  
環境生活係 TEL 2・1615  
防災情報端末機 2・1614

- 日時／9月27日(金)  
午前9時30分から  
午後3時まで
  - 場所／役場1階新会議室
- 旭川年金事務所の専門員が次の日程で来庁し、移動年金相談所を開設します。年金に関することは、お気軽にご相談ください。
- なお、相談は完全予約制となりますので、3日前までに必ず予約をお願いします。

## 移動年金相談所を 開設します

## 相 談



- 相談の内容  
国民年金、厚生年金制度  
についての相談、裁定請求  
の受付など
- 予約先  
旭川年金事務所  
(お客様相談室)  
TEL 0166・72・5004  
住民生活課  
生活環境グループ戸籍年金係  
TEL 2・1613  
防災情報端末機 2・1614

## 「全国一斉！法務局休日相談所」を開設

法務局が取り扱う登記、戸籍、国籍、供託、人権擁護業務などに関する住民の皆さんの疑問や相談について、法務局職員、人権擁護委員、司法書士および土地家屋調査士がお答えします。

また、名寄公証役場公証人の協力により、遺言書、公正証書作成などの相談もお受けします。

- 日時：10月6日(日) 午前10時から午後3時
- 会場：旭川地方法務局名寄支局  
(名寄市西1条南11丁目1番地5)  
※ご相談は、無料です。事前に電話で予約してください。
- 問合せ先：旭川地方法務局名寄支局総務係  
TEL 01654・2・2349

## 自衛官を募集しています

- 受験種目 ①防衛大学校学生(一般・前期)  
②防衛医科大学校医学科学生  
③防衛医科大学校看護学科学生
- 対象 ①②③：18歳以上21歳未満  
高卒(見込)
- 受付 9月5日(木)～9月30日(月)
- 試験日 ①11月9日(土)・10日(日)  
②11月2日(土)・3日(日)  
③10月19日(土)



※受験申し込みは、役場総務課でも対応します。

申込み先  
問合せ先

自衛隊旭川地方協力本部名寄出張所  
TEL 01654・2・3921

胃・肺・大腸がん  
検診のお知らせ

町では、次の日程で胃がん・肺がん・大腸がん検診を行います。受診を希望される方は、ぜひ、この機会にご利用ください。

- 対象／30歳以上
- 日程／11月26日(火)
- 場所／保健センター
- 料金／次のとおり

各種がん検診の自己負担費用

検診名	金額	
胃がん検診	国保加入者	800円
	70歳以上	800円
	社保加入者	1,500円
肺がん検診	一律	400円
大腸がん検診	一律	700円

■申込み・問合せ先  
住民生活課  
保健福祉グループ保健係  
TEL 2・1685 (直通)  
防災情報端末機 2・1683

9月30日は固定資産税第2期と  
国民健康保険税第3期の納期  
です。  
納期までに納めましょう。

美深町

秋の味覚を満喫!!  
第29回 美深ふるさと秋まつり

と き／9月4日(水)  
9時45分予定  
ところ／町民体育館横  
イベント広場  
主 催／美深町観光協会



住まいから  
描く日本の  
未来地図



平成25年  
10月1日  
住宅・土地統計調査

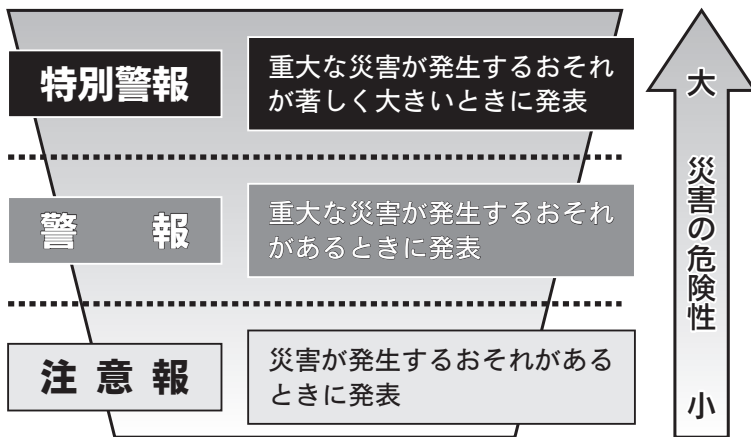
10月1日、全国で平成25年住宅・土地統計調査が行われます。豊かな住生活を実現するための大規模調査です。選定された調査対象世帯に調査員が伺いましたら、調査表への記入をお願いします。

●調査表の配布期間  
9月23日～9月30日

総務省統計局 ● 北海道 ● 美深町

自然災害の危機を伝える新しい気象台の情報について  
～「特別警報」を8月30日から運用開始～

気象台では、これまで重大な自然災害が発生する可能性がある場合、大雨・津波・高潮などの「警報」を発表しています。近年、重大な自然災害が増える傾向があり、過去に経験の無い現象に見舞われることも多くなってきています。このため、これまでの警報の発表基準をはるかに超える異常な現象が予想され、重大な災害の起こるおそれが著しく大きい場合、特別な警戒を呼びかける「特別警報」を新たに発表します。



問合せ先

旭川地方気象台防災業務課 TEL0166・32・7102

特別警報の詳細は、気象庁ホームページでご確認ください。

<http://www.jma.go.jp/jma/kishou/known/tokubetsu-keiho/index.html>

# 寄付

ありがとうございます  
（敬称略）

●美深町に（7月受付分）  
まちづくり応援基金寄付  
6件：37万円

●社会福祉協議会愛情銀行に  
（7月受付分）

- 亡母の追善供養として  
大内 仁（第1） 10万円
- 社会福祉協議会へ 10万円
- 第1自治会へ 5万円
- 亡母の追善供養として  
本多 睦康（西紋） 2万円
- 社会福祉協議会へ 3万円
- 西紋自治会へ 2万円
- 亡父の追善供養として  
首藤 利治（名寄市） 2万円
- 社会福祉協議会へ 2万円
- 第3自治会へ 2万円
- 亡夫の追善供養として  
佐久間美江子（第1） 2万円
- 社会福祉協議会へ 2万円
- 第1自治会へ 2万円
- 亡夫の追善供養として  
高森智枝子（南） 2万円
- 社会福祉協議会へ 2万円
- 南自治会へ 2万円
- 亡夫の追善供養として  
木幡 満江（第2） 3万円
- 社会福祉協議会へ 3万円

## 文化会館COM100開館15周年文化ホール事業

### バリトン歌手 旭 潔コンサート ピアノ 工藤 美智子

演奏曲目 白月、宵待草、  
荒城の月 など

と き 10月2日(水)  
開場18:00  
開演18:30

ところ 文化会館  
COM100文化ホール

前売券 一般 1,500円(当日1,700円)  
高校生 500円(当日 600円)  
中学生以下は同伴無料



問合せ先

旭潔コンサート実行委員会  
【連絡先事務局 成毛 080-6073-2065】



- 亡夫の追善供養として  
結城 カワ（東） 2万円
- 社会福祉協議会へ 2万円
- 東自治会へ 5万円
- 亡夫の追善供養として  
菅野マリ子（第1） 2万円
- 社会福祉協議会へ 2万円
- 第1自治会へ 2万円
- 南自治会に
- 亡夫の追善供養として  
松本キヨミ（南） 2万円

亡き人 歳 自治会  
本多 カノ 84 西紋  
結城 寛 65 東3  
首藤 英克 80 第3  
鈴木 勇一 83 吉東  
田中 たか子 87 南野  
三浦 トメ 91

◆おくやみもうしあげます

深川 凛太郎 健太 新生  
赤ちゃん 保護者名 自治会

♡おたんじょうおめでとう

戸籍のまど  
（敬称略・7月分）

## 建設工事入札結果報告

7月23日入札分

名称	工期	請負金額(円)	予定価格(円)	請負業者名
六郷地区用水路整備工事	7/24~11/20	17,115,000円	17,860,500円	㈱ 山崎組
西里5線川河岸法面復旧工事	7/23~9/30	2,940,000円	3,055,500円	十亀木材 ㈱
交通ターミナル改修工事	7/23~9/30	4,158,000円	4,263,000円	㈱ 菅野工務店
恩根内市街地排水路調査業務	7/23~10/31	1,869,000円	1,995,000円	㈱ 測新開発
びふか温泉木質バイオマスボイラ導入実施設計業務	7/23~11/29	6,562,500円	6,909,000円	㈱ 柴滝建築所 設計 建務



SEPTEMBER  
長月 (ながつき)  
2013

# 催しもの

こ・あ・ん・な・い

行事日程は、変更になる場合があります。  
お確かめのうえ、ご利用ください。



とき	催しもの (時間・ところ)	健康カレンダー
1 (日)	伝承遊学館開館日 (10:00~15:00) 南自治会敬老会 (11:00・びふか温泉)、富岡自治会敬老会 (11:30・びふか温泉) 「アニソンBIG3スーパーライブ2013」 (開場15:30、開演16:00・文化会館COM100文化ホール)	
2 (月)	玉川自治会敬老会 (11:00・びふか温泉)	健康・栄養相談 (9:00~16:30・保健センター) ちびっこひろば (10:00~12:00・保健センター) おたふくかぜワクチン予防接種 (受付10:30~10:45・美深厚生病院)
3 (火)	美深神社例大祭 心配ごと相談 (13:00~15:00・第3コミセン)	育児サークルスマイルキッズ (10:00~12:00・保健センター) BCGワクチン予防接種 (受付13:15~13:30・美深厚生病院)
4 (水)	第29回美深ふるさと秋まつり (9:45・町民体育館横イベント広場)	水痘ワクチン予防接種 (受付10:30~10:45・美深厚生病院)
5 (木)	【0~1歳児対象】子育て支援「遊びの広場」(9:30~11:30・幼児センター) 吉野自治会敬老会 (11:00・びふか温泉)、斑溪自治会敬老会 (11:00・びふか温泉)	ヒブワクチン予防接種 (受付15:30~15:45・美深厚生病院)
6 (金)		高齢者肺炎球菌ワクチン予防接種 (受付10:30~10:45・美深厚生病院)
7 (土)	第3自治会敬老会 (11:00・びふか温泉)	※健康相談の日程 相談日に都合がつかない方は、ご相談ください。 ○毎週月曜日 母子手帳交付、妊婦・乳幼児相談 健康(糖尿病)・栄養相談
8 (日)	伝承遊学館開館日 (10:00~15:00)	
9 (月)		健康・栄養相談 (9:00~16:30・保健センター) ちびっこひろば (10:00~12:00・保健センター)
10 (火)	美深町議会定例会 (10:00・議場) 予定 東自治会敬老会 (12:00・びふか温泉)	育児サークルスマイルキッズ (10:00~12:00・保健センター) 三種混合ワクチン予防接種 (受付13:15~13:30・美深厚生病院)
11 (水)	運転免許証更新時講習 (優良14:00、一般15:00・文化会館COM100視聴覚室)	
12 (木)	【0~3歳児対象】子育て支援「遊びの広場」(9:30~11:30・幼児センター) 第1自治会敬老会 (11:30・びふか温泉) びふかスポーツクラブ「Kids」(18:15・町民体育館)	小児用肺炎球菌ワクチン予防接種 (受付15:30~15:45・美深厚生病院) 運動機能向上教室 (9:00~12:00・保健センター)
13 (金)	びふかスポーツクラブ「とっとの会」(10:00・町民体育館) 特別養護老人ホーム敬老会 (16:00・同所)	高齢者肺炎球菌ワクチン予防接種 (受付10:30~10:45・美深厚生病院)
14 (土)		
15 (日)	美深中学校学校祭(同校)【一般公開】、伝承遊学館開館日 (10:00~15:00) 新生自治会敬老会 (11:30・びふか温泉)	○高齢者肺炎球菌ワクチン (対象者70歳以上) ※美深厚生病院は、接種日の10日前までに保健センターに予約をしてください。
16 (月)	(敬老の日) 第5自治会敬老会 (11:00・びふか温泉)、恩根内自治会敬老会 (11:00・びふか温泉) 敷島自治会敬老会 (12:00・びふか温泉)、第4自治会敬老会 (15:00・SUN21)	※瀬尾医院・名寄吉田病院の予約は、直接問合せください。
17 (火)	心配ごと相談 (13:00~15:00・第3コミセン)	育児サークルスマイルキッズ (10:00~12:00・保健センター) 麻しん風しんワクチン予防接種 (受付13:15~13:30・美深厚生病院)
18 (水)		
19 (木)	【0~1歳児対象】子育て支援「遊びの広場」(9:30~11:30・幼児センター)	子宮頸がんワクチン予防接種 (受付15:45~16:00・美深厚生病院) 運動機能向上教室 (9:00~12:00・保健センター)
20 (金)		高齢者肺炎球菌ワクチン予防接種 (受付10:30~10:45・美深厚生病院)
21 (土)	秋のクリーン作戦日	
22 (日)	伝承遊学館開館日 (10:00~15:00)	
23 (月)	(秋分の日)	
24 (火)	運転免許証更新時講習 (違反15:00・文化会館COM100視聴覚室)	育児サークルスマイルキッズ (10:00~12:00・保健センター) 不活化ポリオワクチン予防接種 (受付13:15~13:30・美深厚生病院)
25 (水)	びふかスポーツクラブ「りるとる★きっず」(18:00・町民体育館)	乳幼児健診 (受付14:00・保健センター)
26 (木)	【2~3歳児対象】子育て支援「遊びの広場」(9:30~11:30・幼児センター)	四種混合ワクチン予防接種 (受付15:30~15:45・美深厚生病院) 運動機能向上教室 (9:00~12:00・保健センター)
27 (金)	美深高等学校前期終業式 【要予約】移動年金相談 (9:30~15:00・役場新会議室) びふかスポーツクラブ「とっとの会」(10:00・町民体育館)	高齢者肺炎球菌ワクチン予防接種 (受付10:30~10:45・美深厚生病院)
28 (土)		
29 (日)	伝承遊学館開館日 (10:00~15:00)	
30 (月)		健康・栄養相談 (9:00~16:30・保健センター) ちびっこひろば (10:00~12:00・保健センター)