



## 子どもたちはB☆Bに感激

北海道日本ハムファイターズの球団マスコット「B☆B」とコカ・コーラのキャラクター「Qoo」が幼児センターを訪れ、子どもたちは体操や野球遊びをするなど、楽しいひとときを過ごしていました。(11月25日)



# BIFUKA 2011 (平成23年)

# 1

No.692

# びふか

●まちの動き (11月末現在)

人口/5,081人(-6)・世帯数/2,405世帯(-7)

ホームページアドレス

<http://www.town.bifuka.hokkaido.jp>

資源を大切に—この広報誌は再生紙を使用しています。



# 新年のごあいさつ



美 深 町 長  
山 口 信 夫

新年明けましておめでとうございます。  
町民の皆様と共に、輝かしい新春を健康で迎えることができましたことは、この上ない喜びであります。

昨年を振り返りますと、国内の経済は好転するに至らず、不況が長期化するなかで雇用は悪化し、地方にも大きな打撃を与えております。加えて、異常気象により、災害が発生し、農業被害をもたらす。特に北海道は深刻な経済状況となりました。本町におきましても、雪解けが遅れ、夏の高湿、大雨と続き、災害が発生、農業にも影響を及ぼし、満作の出来秋を迎えることができませんでした。さらに国内の政治は、与野党逆転の新しい政権に期待が寄せられましたが、国民の生活に関わる約束事の多くが、財政難からくる事業の見直しと廃止が進み、政治主導の声はかけ声だけの改革となり、都会と地方に暮らす者との対立すら生みだす世情となっております。

ただ、不安な暗いニュースばかりではなく、年の瀬を迎えての明るい話題もありました。日本から2人同時のノーベル化学賞の受賞、特に道内むかわ町出身の鈴木 章 北大名誉教授の快挙は、地方に住むものにとって大きな夢と希望を与えていただきました。

また、北海道日本ハムファイターズに入団決定した早大の斎藤祐樹投手は、スバルの工場の街、群馬県太田市の生まれであり、テストコースがある我が町とご縁ができればと願わずにはいられません。

本町においては、交流事業やイベントなど催しものが多く多忙な1年でありました。町民皆様のご参加、ご支援に感謝申し上げます。改めてご冥福をささげる次第です。改めてご冥福をささげる次第です。

町政の推進につきましては、町内の景気や雇用を配慮して工事など早期発注に努めたところであります。

2月には予定通り美深小学校の改築落成式典を挙行し、8月には全国水源の里シンポジウムをCOM100をメイン会場に開催。元氣な美深町を発信することができました。

これまで取り組んで参りました十九年に至る総合計画が終わることから、新たに第5次美深町総合計画を創り、イメージテーマを、「みんなで築く、輝くまち 美深」としたところであります。

今、国の政策と支援を待つだけではなく、地域活力を生む自主的な取り組みと提案が必要となっております。美深道路の建設も着実に進んでいます。このチャンスをも有効に生かす発想の転換も必要ではないでしょうか。幸いなことに我が町を求めて、新たな人材、担い手が暮らし始めている動きもあります。5千人の小さな町かもしれないでしょう。しかし、着実なまち、情の深いまちを目指し、町民と共に新たな総合計画と行財政改革の同時進行させるスタートの飛躍の「うさぎ年」であります。

皆様にとりまして、良い年でありますようご祈念申し上げます、年頭のごあいさつと致します。



美深町議会議長  
藤守千代子

新年明けましておめでとうございます。

町民の皆様には、新春お健やかに迎えられましたことと議会を代表しましてお慶び申し上げます。昨年は春夏秋冬の四季の風情が薄れたかのような異常気象に戸惑い、基幹産業の町にとりましては、あまり報われない1年でありましたが、新しい年は良い年でありたいと願わずにはいられません。

このような折、国は11月横浜で開かれたアジア太平洋経済協力会議（APEC）の中で菅総理大臣が突然環太平洋戦略的経済協定（TPP）を関係各国と協議を始めると発言があり、これに対して「農業関係者から脅威であるとの声」「日本の農業を壊滅させるのか」といった全国からの叫びが鳴り響いており、わが町の基幹産業にも大打撃であることは言うまでもありません。消費者にとっても自由化により輸入食品の安全などトラブルとの戦いが始まるのではと不安を抱かざるを得ません。

今、わたくしたちの町は（第5次総合計画）今後10年間のまちの進む道を町民とともに策定し今年からスタートします。「みんなで築く輝くまち 美深」を実現するため町民が一つになり創り上げた計画が大きく変えなければならぬ事態も起こるのではないかと危惧しいではいられません。

しかし、少子高齢化の中にありますわが町は、昨年は国際樹液サミットに始まり、水源の里シンポジウムまた姉妹町添田町・国際友好都市アシククラフト村・太田市富士重工視察などを通し、美深町の産業や観光を大いにアピールしてきたその成果が、農産物の売り上げや観光入込客の増に表れているものと思います。

このことは町民がそれぞれに努力された成果でないかと確信しております。小さな町でも町民がころ一つになることにより更に輝くことができると信じた1年でした。

議会では昨年より議会改革特別委員会を立ち上げ、将来の美深町議会のあり方について町民を交えて議論し、その結果、「議員定数を2名減の11名と決定しました。次にみなさんが傍聴の際、議会審議の過程を知るために議案を用意したところです。

さらに長年の懸案でありました「町民との懇談会」が70数名の参加をいただき言葉で語ることがまちづくりの原点であると確信いたしました。

今年4年に一度の統一地方選挙の年です。

議会改革の趣旨をご理解いただき、新しい年を町民の皆様とともに時代に即したまちづくりに向かって邁進できますれば幸いです。まちづくりの主役であります町民皆様のご健勝とご多幸をご祈念し、年頭のご挨拶と致します。



# 光ファイバー特集

## いよいよ宅内工事がはじまりました

### 美深町情報通信基盤整備事業

本年度美深町が実施している光ファイバー事業において、12月から住宅内に防災情報端末機を設置する工事を実施していますのでお知らせします。

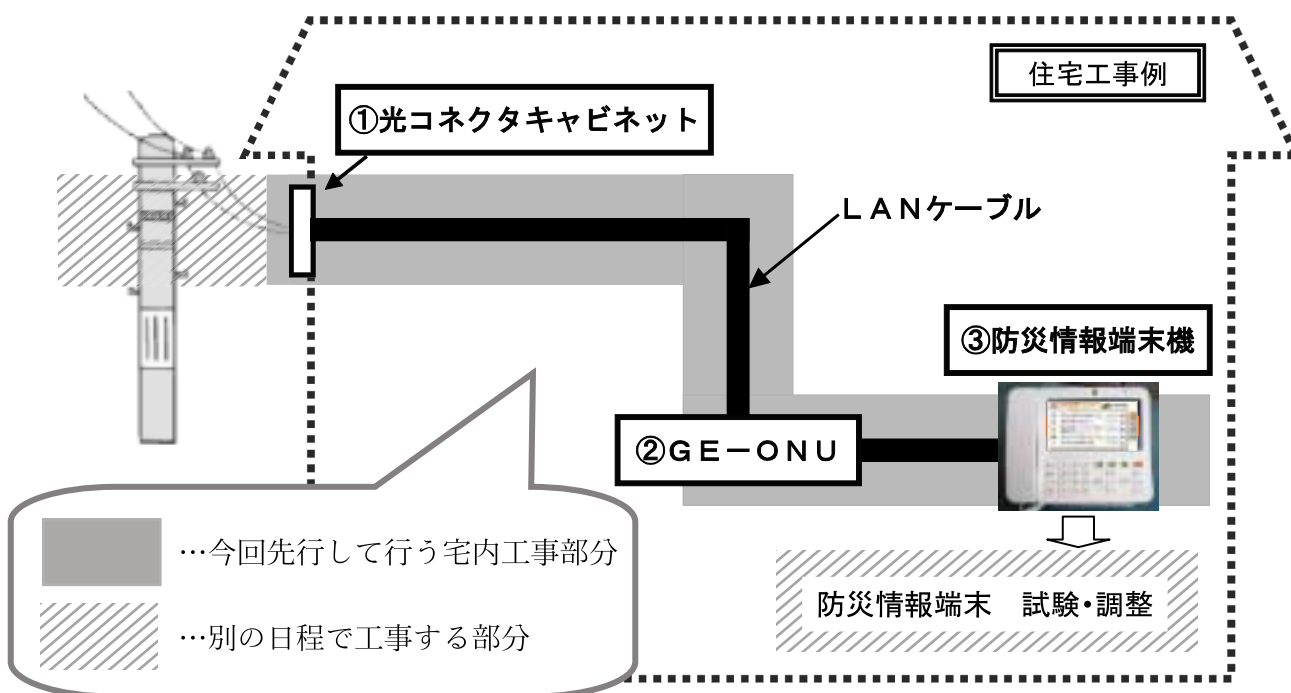
【工事実施場所】 美深町内全域 住宅および事業所

【工事実施時期】 平成23年2月末まで

- 【その他】
- ・工事に伺う前に「NTT東日本一北海道」の工事担当者が、日程調整のため電話で連絡します。
  - ・下図のような工事を実施しますので、防災情報端末機の設置場所を検討しておいてください。
  - ・機器に関する電源用コンセントは2口必要です。(難視聴地域の方は3口必要)

※端末機設置工事に係る各家庭、事業所での費用の負担はありません。

#### 《宅内工事の概要》



《設置する機器の概要》

全戸に設置する防災情報端末機には、防災情報のほか、さまざまな行政情報を画像と音声の両方でお伝えします。また、町内での通話は無料ですので、ぜひご利用ください。



こちらの機器に、防災情報や行政情報が表示されます。



難視聴地域の方は、地デジ放送受信のため、こちらの機器も設置します。



機器の名称	概要
①光ネクタキャビネット 	設置場所：屋外 設置予定位置：電気保安器付近 外観寸法：高さ 155mm 幅 65mm 奥行き 26mm
②GE-ONU 	設置場所：屋内 設置予定位置：防災情報端末機付近 ※コンセント1口要 外観寸法：高さ 135mm 幅 36mm 奥行き 155mm
③防災情報端末機 	設置場所：屋内 設置予定位置：任意 ※コンセント1口要 外観寸法：高さ 205mm 幅 233mm 奥行き 164mm
④V-ONU 	設置場所：屋内 設置予定位置：地デジテレビ付近 ※コンセント1口要 外観寸法：高さ 176mm 幅 213mm 奥行き 64mm

腕章と証明書の確認を！

この工事の請負業者である「NTT東日本一北海道」の作業員には、「腕章の着用」と「工事従事者証明書の提示」を義務付けていますので、確認した上で対応していただきますようご協力をお願いします。



作業員は、この腕章をつけています

■問合せ先  
 役場総務課総務グループ  
 TEL 2・1611 (代表)  
 NTT東日本一北海道  
 美深事務所  
 TEL 2・4218



# 街角カメラ



トピックス



美深味菜の会主催による食育セミナーと料理教室が文化会館で開催され、参加者は食を通じた自己治癒力について学んでいました。(11月17日)



新生町内会自主防災研修会が新生コミュニティセンターで開催され、参加者は防災対策や応急手当について認識を深めていました。(11月11日)



韓国の慶尚南道水産資源研究所など3人がチョウザメ館を視察し、飼育環境や現況について熱心に聞き取り、今後の参考としていました。(12月1日)



第16回歳末助け合いチャリティー発表会が文化会館で開催され、各サークルなど多数出演し、太鼓や踊りなどが披露されました。(11月14日)



幼児センターでは、毎年恒例のもちつき会が開催され、子どもたちは一生懸命もちをつき、つきたてのもちを味わっていました。(12月3日)



ガールズ・ホーン・バンド「ピストルバルブ」のコンサートが文化会館で開催され、迫力のある演奏で会場は熱気に包まれていました。(11月15日)

## 地域防災力の向上を 天塩川上流水防研修会の開催

平成22年度天塩川上流水防研修会が11月16日に町民や関係機関の職員ら84人が参加し、町民体育館と第3コミュニティセンターで開催されました。

同研修会は、町と旭川開発建設部名寄河川事務所（船木博康所長）の主催で、水防意識や地域防災力の向上を目的に、天塩川流域市町村の持ち回りで毎年開催。

避難訓練では、第4町内会の町民が、避難経路を確認しながら町民体育館へ避難し、警察と消防が避難誘導に当たりました。

また、(株)コカ・コーラが災害時に無料で飲料水を提供する自動販売機が町民体育館内に設置され、デモンストレーションを実施。



災害時無料提供の自動販売機

避難訓練終了後は、室蘭工業大学名誉教授のNPO法人環境防災研究機構北海道の藤間聡代表理事から「洪水から安全に避難するために」をテーマに講演。

藤間さんからは「天塩川で59年間のうち大規模な洪水が14回発生している。日頃から災害に対する自主的な備えが必要であり、家族で緊急時の連絡方法や避難場所を決めておくべき」と話されていました。

引き続き、参加者はグループごとに分かれ、図上訓練を行ない、危険箇所や避難場所などの印をつけ、災害時の行動について認識を深めていました。



図上訓練の様子

## 地域安全をテーマに 自治会連合会専門部会の開催

平成22年度自治会連合会の専門部会が11月27日SU N21で開催され、各自治会の代表者が地域安全について情報交換を行いました。

専門部会は各自治会の情報交換を通じて、状況把握や課題共有、解決を目的に各部会ごとに毎年行われています。本年は地域安全を議題として、各自治会ごとに活動状況や課題について

報告されました。

意見として、「東2号道路の交通量の増加による安全対策」、「冬期間の空家の雪対策」、「災害時に備え高齢者住宅を把握したいが、容易ではない」などがあげられました。

専門部会での意見、課題については自治会連合会役員において協議し、毎年1月に開催する町理事者との

懇談会で提起しています。



自治会連合会専門部会の様子

## 更にレベルアップ 道教大バレーボール教室の開催

11月13日、美深町教育委員会、北海道教育大学岩見沢校主催によるバレーボール教室とリスクマネージメント講習会が、町民体育館で開催されました。

バレーボール教室には、講師に岩見沢校スポーツコーチ育成コース・スポーツコーチング専攻の志手典之教授と同校バレー部員を招き、少年団員（小学校）と美深中

学校バレー部員31人に指導。

一人でトスをしたり、ボールが浮いている間に前転してキャッチするなどの練習法を紹介。その後、試合を行い、子どもたちは競技の基礎や実践について学んでいました。

リスクマネージメント講習会では、同校スポーツコーチ・アウトドアライフ専攻の山田亮さんを講師に、各

競技の指導者10人が参加し、生徒に対するリスクの事前察知などについて認識を深めていました。



基礎を熱心に学ぶ参加者



## まちづくりに貢献 美深町功労者・善行者表彰式

11月25日、本町の発展に大きく貢献された個人や団体などに贈られる美深町功労者・善行者表彰式が文化会館COM100で開催されました。

表彰式には、町内各関係機関の56人が出席。

山口町長から「永年にわたり、まちづくりに協力いただき感謝しています。今後とも町政進展にご指導いただきたい」とあいさつし、受賞者一人ひとりに表彰状と記念品を手渡しました。

また、受賞者を代表して梅田さんからは「身に余る表彰をいただき、感謝しています。この受賞を契機として、美深の元気づくりのために寄与していきたい」と謝辞を述べていました。なお、今回受賞された方は次の6人の方です。

### 産業功労表彰

○梅田重雄さん(南)

多年にわたり美深土地改良区理事長、美深町農

業委員会会長等を歴任され農業の振興と発展に貢献。

○稲越延嘉さん(第3)

美深町商工会会長をはじめ多年にわたり商工会役員を務められ、本町商工業の振興と発展に貢献。

○佐藤堅治さん(第1)

美深町観光協会会長、商工会役員等を務められ、本町観光事業の推進と商工業の発展に貢献。

### 住民活動功労表彰

○教重文雄さん(第4)

美深町自治会連合会会長を務められ、自治会の発展と連携、住民自治の進展に貢献。

### 善行表彰

○吉岡信一さん(第4)

まちづくりのために多額の私財を寄附され、本町の発展に大きく貢献。

○中秀世さん(札幌市)

まちづくりのために多額の私財を寄附され、本町の発展に大きく貢献。



善行表彰の  
中さん



善行表彰の  
吉岡さん



住民活動功  
労表彰の教重さん



産業功労表彰の  
佐藤さん



産業功労表彰の  
稲越さん



産業功労表彰の  
梅田さん



## 美深厚生病院 からのお知らせ

みなさん、こんにちは。外来で勤務している看護師の武田です。平成17年4月から厚生病院で勤務をしています。

名寄市から通勤をしています。ですが、途中、晴天の時は景色がよく山々もきれいです。秋は霧で真っ白なことも。冬は路面がツルツルで帰りの車は雪で半分位うまっていることも・・・。

はつきりとした四季を満喫しています。今さらながら、大きな事故を起こさずにやってこれたものだと感じています。

当院は一般病床と療養病床併せて64床を有する病院です。療養病床では時期に合わせてレクリエーションを行っています。

最近では12月にクリスマス会を開催しました。

会場の飾りつけを行い、患者さんの笑顔もたえず、なごやかな会となりました。

病院内にクリスマス会の写真が掲示していますので、来院されることがあります。是非ご覧いただきたいと思います。

また、2月には節分を予定しています。

これからは、インフルエンザが流行する時期でもありますので、基本的な予防方法である「うがい」や「手洗い」をこまめに行い、感染に備えましょう。

また、咳、くしゃみが出ているときにはマスクの着用を心がけましょう。



クリスマス会の様子



# 新型インフルエンザ予防接種助成のお知らせ

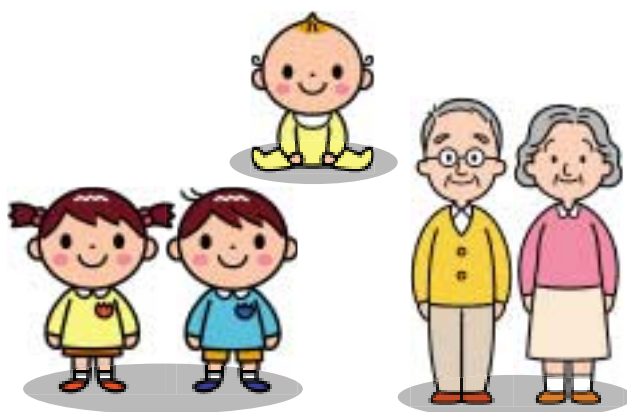


美深町では新型インフルエンザの重症化防止と感染拡大を防ぐため、全町民を対象に予防接種費用の全部または一部を助成しています。  
助成については、下記のとおりです。お忘れのないように申請をお願いします。

## 対象者と助成内容

対象者と助成内容は次のとおりです。(平成23年3月31日受付分まで)

全額助成	町民税非課税世帯 生活保護世帯
一部助成 (一人1,000円)	1歳から就学児未満の乳幼児
	65歳以上の高齢者 60~64歳で、心臓・腎臓・呼吸器などに疾患のある方



## 手続きの方法

### 町内（美深厚生病院・瀬尾医院）で接種する場合

#### 〈全額助成の対象者〉

- ①医療機関に予約してください。
- ②役場保健センターにお越しください。
- ③保健センターで資格証明書を発行します。
- ④資格証明書を持参して医療機関で予防接種を受けてください。
- ⑤医療機関の窓口で、証明書を提出すると自己負担はかかりません。

#### 〈一部助成の対象者〉

- ①医療機関に予約して、予防接種を受けてください。
- ②助成に関する申請や手続きは不要です。
- ③予防接種後、医療機関の窓口で、助成金額分(1,000円)を差し引いた額を支払います。

### 町外の医療機関で接種する場合

- ①医療機関に予約して、予防接種を受けてください。
- ②医療機関の窓口でいったん医療費の全額を支払います。
- ③保健センターで助成額（全額または1,000円）を払い戻す手続きを行います。  
【必要書類】①予防接種を受けた際の領収書、予防接種済証  
②ご本人または保護者の預金通帳（郵便局以外の金融機関）  
③印鑑



### すでに予防接種が済んだ人の場合

すでに予防接種が済んでいる人で、助成の申請をされていない方は、必要書類をそろえて役場保健センターまでお越しください。

【必要書類】上記の「町外の医療機関で接種する場合」と同じです。

問合せ先 住民生活課保健福祉グループ（保健センター） TEL 2・1685

# 水のたより

平成22年11月実施  
水質検査結果

安心してご利用ください

平成15年5月30日の水道法改正により、平成17年4月1日から水質検査に関する内容について、水道需用者へ提供を行うことが義務づけられました。  
今回は、平成22年11月に検査を行った結果についてお知らせします。(左記、表参照)

## 上水道(市街地)水質検査結果

項目	基準値	測定値
一般細菌	100個/ml以下	0個/ml
大腸菌	検出されないこと	不検出
塩化物イオン	200mg/l以下	5.0mg/l
有機物	5mg/l以下	1.40mg/l
PH値	5.8以上8.6以下	7.0
味	異常でないこと	異常なし
臭気	異常でないこと	異常なし
色度	5度以下	2.2度
濁度	2度以下	0.1度以下
残留塩素	0.1mg/l以上	0.16mg/l

## 簡易水道(恩根内・西里等)水質検査結果

項目	基準値	測定値
一般細菌	100個/ml以下	0個/ml
大腸菌	検出されないこと	不検出
塩化物イオン	200mg/l以下	13.0mg/l
有機物	5mg/l以下	0.7mg/l
PH値	5.8以上8.6以下	6.9
味	異常でないこと	異常なし
臭気	異常でないこと	異常なし
色度	5度以下	0.3度
濁度	2度以下	0.1度以下
残留塩素	0.1mg/l以上	0.26mg/l

検査項目の詳細については、次のとおりです。

- 一般細菌：大腸菌以外の細菌を指します。
- 大腸菌：腹痛などの原因細菌等を指します。検査では、これらの細菌類は検出されておられませんので、浄水場での塩

素殺菌が正常に行われていることがわかります。

- 塩化物イオン：水の塩辛さを表しています。1リットル当り250mgを超えると水が塩辛く感じます。
- 有機物：水がどれだけ汚れているか判断する項目です。
- PH値：水道水が酸性または、アルカリ性を判断する数値で、PH値が7に近いほど良質な水といえます。
- 味・臭気：飲んだときの味と水の香りです。
- 色度：有機物の腐敗による汚染が進むと数値が上昇するので、水道汚染の目安となります。

- 濁度：色度同様汚染の度合いを判断する目安となります。
- 残留塩素：管末の住宅で1リットル当り0.1mg以上必要であり、上水道は下水処理場、簡易水道は、びふか温泉で測定しています。

美深町の水は、検査結果のとおり水質基準値をクリアし、大変良好な結果となっておりますので、安心してご利用ください。  
また、水質検査について、何かわからない点や聞きたいことがありますしたら役場までお問い合わせください。

水は大切に  
使いましょう



問合せ先  
役場産業施設課  
管理グループ  
TEL 2・1616(直通)





# おじゃまします！ 地域包括 支援センターです。

■問合せ先 地域包括支援センター TEL 2・2707

先月号では、認知症の症状や種類について紹介しました。今月は、認知症のケアについてご紹介します。

## 知って納得！ 「認知症」ケア

わが国では、認知症との関わりが重要とされ、「認知症ケア」は日々進歩しています。

しかし、それだけでは改善が見られない場合もあり、「間違った対応をしている

のではないか」と不安を抱く介護者も少なくありません。

ひとまとめに認知症と言っても、その症状はさまざまです。それぞれの認知症状に対して対応の仕方も異なるので、適切なケアが必要となります。

### 前頭側頭型認知症

認知症状の中には、「自分の欲求のままに行動する」「性格がまるで変わってしまったり人付き合いをしなくなる」といった症状が見られることがあります。これは、「前頭側頭型認知症」の可能性があります。

アルツハイマー型認知症は、記憶障害が初期段階で現れますが、前頭側頭型認知症は、初期にはそれが目立ちません。前頭側頭型認知症の方に、アルツハイマー型認知症と同じように欲求に対して臨機応変に対応しても、うまくいかない場合があります。

例えば、「家に帰りたい」という人に、「もうバスが出ないんです」と対応しても、記憶障害が軽く時計も

読めるため、「いい加減なことを言うな」と怒られてしまいます。

また、周囲のちょっとした刺激に影響を受けやすく、1人で静かに食事ができる環境を作る等の工夫が必要です。グループホームなどでは、大勢より少数の部屋づくりをした方が、問題行動が落ち着く場合があります。

この認知症には、医療的に決め手となる治療法がなく、激しい行動には薬で抑えるしかありません。しかし、病気を理解して介護を工夫することでトラブルを防ぐこともできます。

### 認知症状の対応



認知症の問題行動で多いのは、順に「徘徊」「帰宅願望」「攻撃的行為」「ケアへの抵抗」という調査結果があります。

その中の「攻撃的行為」は、不安や怒り、寂しさが原因と言われています。その原因を取り除くには、言葉の背景を知り、コミュニケーションを図ることが大切です。

例えば、便秘でお腹が苦しくて物を食べられなくなり、「お腹が痛い」などという訴えが増し、攻撃的になる方がいます。この場合は、原因となっていて「便秘」を解消してあげることにより、落ち着きを取り戻すことがあります。

問題行動の原因は人それぞれで、ごく簡単なことが原因になっていることもあります。その人が「何をしたいのか」という思いが言動になって表れているので、一人ひとりの言動の背景を理解することが、問題行動の軽減につながるカギとなります。より適切なケアを行うためにも一度専門医に相談してみることがあります。

## ▼認知症を引き起こす2大疾病のケアの注意点

疾病	症状	改善
アルツハイマー型 認知症 	失敗やできないことに目をつむる。学習することが難しく、できないことを指摘されると精神的に不安になる。	本人の意に沿うように介護者が動くことで、症状が安定する。
脳血管性 認知症 	脳の障害を受ける場所によって能力低下が異なる。人格や判断力はあるが、記憶障害が進行する場合が多々みられる。	原因となる脳血管障害を治療し、初期から治療とリハビリを組み合わせることで、進行を遅らせることができる。



10月からたばこ税が値上がりし、これを機に禁煙をしている方もいるのではないのでしょうか。  
今回は、たばこ健康についてお話しします。

### たばこがん

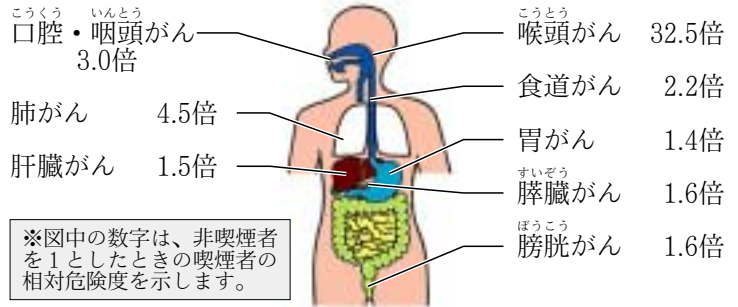
たばこの煙中には、4、000種類以上の化学物質が含まれていると言われています。そのうち、200種類以上は有害作用を有するとされています。

たばこの煙に含まれる3大物質、タール、一酸化炭素、ニコチンのうち、タールには、発がん性がある物質が含まれています。

そのため、喫煙者ががんで死亡する危険性は、非喫煙者と比べて高くなっています。

【図-1】

【図-1】非喫煙者と比較した喫煙者のがんによる死亡の危険性



### たばこ健康

喫煙は、体内の糖や脂質の代謝の異常、血管細胞の破壊、血栓の形成を促進させると言われています。これらの要因から動脈硬化が進み、生活習慣病の発症と進行の原因となります。

また、喫煙によって末梢血管が収縮し、皮膚の血流量が低下します。その上、たばこの煙や喫煙後に体内

に生じる大量の活性酸素が、コラーゲン繊維の合成を阻害するため、皮膚の老化を促進するといわれています。

### 周囲への影響

喫煙は、周囲の人たちの健康にも影響を及ぼします。たばこの煙には、たばこを吸う人が吸い込む「主流煙」、たばこの先から出ている「副流煙」、喫煙者が吐き出す「呼出煙」があります。

受動喫煙では、この副流煙と呼出煙の両方を吸い込みます。たばこを直接吸う本人ではなく周囲の人が吸いこむ副流煙や呼出煙の方が、主流煙と比較してニコチンが2・8倍、一酸化炭素が4・7倍、アンモニアが46倍と刺激性が強くなります。

自分のための禁煙だけでなく、家族や周りの人のための「禁煙」という考え方も大切です。

### 問合せ先

住民生活課保健福祉グループ  
TEL 2・1685 (直通)

## 年金窓口から

住民生活課  
生活環境グループ  
☎2・1613 (直通)

### ご存知ですか 国民年金任意加入制度

国民年金の年金額は、原則として20歳から60歳までの40年間の加入と保険料の納付状況によって決定されます。

国民年金任意加入制度は、その間に「免除期間がある」「未加入期間がある」などの理由で、満額の年金を受け取ることができない60歳以上65歳未満の方が、申し出により任意で国民年金に加入し、年金額を増額することができます。

「滞納期間がある」「未加入期間がある」などの理由で、満額の年金を受け取ることができない60歳以上65歳未満の方が、申し出により任意で国民年金に加入し、年金額を増額することができます。

その間に「免除期間がある」「未加入期間がある」などの理由で、満額の年金を受け取ることができない60歳以上65歳未満の方が、申し出により任意で国民年金に加入し、年金額を増額することができます。

「滞納期間がある」「未加入期間がある」などの理由で、満額の年金を受け取ることができない60歳以上65歳未満の方が、申し出により任意で国民年金に加入し、年金額を増額することができます。

「滞納期間がある」「未加入期間がある」などの理由で、満額の年金を受け取ることができない60歳以上65歳未満の方が、申し出により任意で国民年金に加入し、年金額を増額することができます。

「滞納期間がある」「未加入期間がある」などの理由で、満額の年金を受け取ることができない60歳以上65歳未満の方が、申し出により任意で国民年金に加入し、年金額を増額することができます。

「滞納期間がある」「未加入期間がある」などの理由で、満額の年金を受け取ることができない60歳以上65歳未満の方が、申し出により任意で国民年金に加入し、年金額を増額することができます。

「滞納期間がある」「未加入期間がある」などの理由で、満額の年金を受け取ることができない60歳以上65歳未満の方が、申し出により任意で国民年金に加入し、年金額を増額することができます。

「滞納期間がある」「未加入期間がある」などの理由で、満額の年金を受け取ることができない60歳以上65歳未満の方が、申し出により任意で国民年金に加入し、年金額を増額することができます。

「滞納期間がある」「未加入期間がある」などの理由で、満額の年金を受け取ることができない60歳以上65歳未満の方が、申し出により任意で国民年金に加入し、年金額を増額することができます。

「滞納期間がある」「未加入期間がある」などの理由で、満額の年金を受け取ることができない60歳以上65歳未満の方が、申し出により任意で国民年金に加入し、年金額を増額することができます。

※厚生年金・共済組合の被保険者の方は、任意加入できません。

※昭和40年4月1日以前に生まれた方で、65歳まで加入しても年金の受給資格を満たしていない方には、70歳まで加入できる「特例任意加入制度」もあります。

任意加入制度の保険料  
平成22年度の保険料は月額15,100円です。

納付方法は、原則として口座振替となります。

付加保険料で上乗せも  
申し出により国民年金保険料に付加保険料を上乗せして納付することができます。

付加保険料は、付加年金として老齢基礎年金に上乗せして受け取ることができます。

付加保険料額 (月額)  
400円

付加年金額 (年額)  
2000円×納付月数

付加年金額 (年額)  
2000円×納付月数

付加年金額 (年額)  
2000円×納付月数

付加年金額 (年額)  
2000円×納付月数

付加年金額 (年額)  
2000円×納付月数



美深警察署  
☎ 2・1110

# ストップ！振り込め詐欺

最近は、お金を銀行口座から振り込ませる「振り込め詐欺」の手口のほかに、自宅に直接キャッシュカードを取りに来るという詐欺も多発しています。

「口座振り込みじゃないから詐欺じゃない」と安心せず、「怪しいな」と思ったら家族や警察に相談しましょう。

## 振り込め詐欺防止キャッチフレーズ

「電話番号が変わった」という電話は詐欺！



「カード預かります」という電話は詐欺！

美深警察署 ☎2・1110 警察相談専用電話 #9110

### 110番通報の適切な利用をお願いします

110番は、事件や事故などが発生した場合に、警察へ緊急通報するための電話です。電話に出た警察官の質問には、慌てず落ち着

いて正しく応答してください。

また、車を運転しながらの携帯電話での通報は、法令違反となります。必ず安全な場所に停車してから通報しましょう。耳や言葉の不自由な方が

聴覚障害者等用「メール110番」で通報するときは、「事件・事故の内容」、「詳しい場所・目標物」、「メールアドレス」を正しく入力してください。急を要しない相談などは、最寄りの警察署や交番、または、警察相談電話「#9110」へ問合せください。

### スリップによる交通事故の防止

冬の道路には危険がいっぱい潜んでいます。次のポイントに注意して安全な運転を心がけましょう。

- 「急ブレーキ」や「急発進」など、「急」とつく運転はやめましょう。
- 冬の停止距離は、夏の3〜10倍です。車両の性能を過信せず、早めに減速しましょう。
- 交差点付近は、路面が磨かれ非常に滑るので、特に注意しましょう。
- スリップしても急ブレーキは踏まないようにしましょう。
- カーブの途中ではブレーキを踏まず、ゆっくりと曲がりましょう。

## 消防署

だより



### 住宅用火災警報器義務化

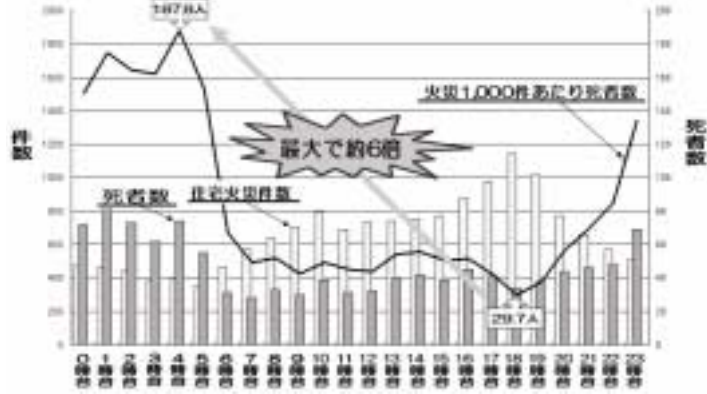
昨年中は、電話での設置調査を行いました。ご回答頂きありがとうございます。

その結果、美深町の設置率は61%となりました。調査中に「なぜ寝室なんだ」という質問や意見が多かったため回答いたします。

下表の通り火災が多いのは起きている時間帯です。しかし、死者数を見ると平均して就寝中の方が3倍発生している結果になります。

特に夕食中または支度中である18時台が、火災の発生が多いのですが、起きている時間帯のため死者の発生は少なくなります。

この時間の火災1、000件あたりの死者数は、約



30人に対して就寝時間帯には6倍の180人を超える時間帯もあります。圧倒的に就寝時間帯が自分と家族の命にとって危険だといえます。死者発生防止の観点では、就寝時間帯が危険となりますので寝室への設置を求めている根拠となっています。

美深消防署  
TEL 2・1136

# 暮らしの お知らせ

このコーナーには、皆さんの暮らしに役立つ情報を掲載しています。くわしくはそれぞれの問合せ先へご連絡ください

役場 (代表)  
☎2・1611



いちごの日  
1月15日

## 制度

### まちづくり活動に 補助

- 町の特色を生かしたさまざまなまちづくり活動や文化・産業の振興、特色あるイベント開催等に対し、経費の一部を補助します。
- ① **特産品等の研究開発事業**  
特産品等の研究開発・養殖・栽培・包装等の研究開発など
  - ② **まちおこし創出事業**  
ふるさと交流、イベント研究開発、景観の創造整備など
  - ③ **住民活動促進事業**  
地域の活性化、コミュニティの活性化などの活動
- **補助対象者**  
個人・法人・団体等
- **補助金額**
- ① および ② について / 補助

対象経費の2分の1以内300万円限度

③ について / 補助対象経費の2分の1以内20万円限度

■ **申請方法**  
事業実施の2週間前までに内容のわかる資料(企画書、予算書)等を役場担当まで提出してください。

ただし、平成23年3月31日までに完了する事業が対象となります。

■ **その他**  
予算額には限りがありませんので、対象とならない場合や申請予定金額を下回る場合等があります。

■ **問合せ・申込み先**  
総務課企画グループ  
TEL 2・1645 (直通)

■ **美深町克雪推進事業「排雪タンク補助事業」の指定業者を募集します**

美深町では、平成16年度

から美深町克雪推進条例を制定し「排雪タンク事業」を実施しております。

平成22年度より、新たに排雪タンクの補助対象区分が増えたことから、指定業者の希望をされる会社または法人については申請手続きをお願いいたします。

### ■ 指定業者の指定条件

○ 雪の積み込み作業からタンク運搬(4トン以上10トン未満)までを一括して行える美深町内に事務所を置く会社または法人。

○ 道路交通法に基づく違法改造車、最大積載量等の基準に適合しない車輛は認められません。

### ■ 申請手続等

○ 申請様式に記入していただきます。(役場産業施設課施設グループにあります。)

○ 添付書類として、除雪機械の車検証の写しが必要です。

■ **申込み・問合せ先**  
産業施設課施設グループ  
TEL 2・1625 (直通)

代替職員として従事する臨時的任用職員の登録者を募集します

## 代替職員任用登録者募集

教育委員会では、次のとおり代替職員任用登録者を募集します。

### 登録募集

- ① 児童館代替厚生員
- ② COM100図書室代替職員
- ③ ホスターホーム代替賄員
- ④ 幼児センター代替教諭保育士
- ⑤ 幼児センター代替調理員
- ⑥ 幼児センター代替清掃員
- ⑦ 幼児センター通所バス代替添乗員

### 応募資格

美深町内に居住する高校卒業程度の学力を有する者。(高校卒業見込み者を含む)ただし、幼児センター代替教諭保育士は、幼稚園教諭または保育士の資格を有する者。

### 申込方法

1月31日(月)までに「申込書(教育委員会備え付け)および履歴書」を教育委員会に提出してください。

### 任用方法

代替職員任用候補者名簿に登録された中から必要に応じて面接選考によって任用します。  
※登録したことにより必ず任用されるものではありませんので、あらかじめご了承ください。

### 有効期間

平成23年4月1日から平成24年3月31日までの1年間

### その他

勤務内容・勤務時間・給与など詳細については、教育委員会までお問い合わせください。

○ 問合せ先 ○ 美深町教育委員会 TEL 2・1744



# 申請

## 農業委員会委員の 選挙人名簿登録申 請書の申請を

農業委員会委員選挙人名簿は、毎年1月1日現在で登録申請書に基づいて調整されます。

該当する人は、平成23年1月10日までに申請してください。

申請資格は、平成23年1月1日現在美深町に在住し、30アール以上の農地について、所有権・賃借権に基づき年間60日以上耕作作業を営む人および同居の親族、

配偶者で平成3年4月1日以前に生まれた人。

### 提出先

美深町農業委員会  
TEL 2・1642 (直通)

# 検診

## 乳がん・子宮がん検診 無料クーポン券はお 使いになりましたか？

昨年より国の経済危機対策の一環で「女性特有のがん健診推進事業」が全国で実施されています。

本町でも今年の4月に20歳から60歳の対象年齢の女性に乳がん・子宮がん検診が無料で受けられるクーポン

ン券を郵送しています。

有効期間が平成23年2月28日までとなっておりますので、まだクーポン券を利用されていない方は、この機会にぜひ受診しましょう。

### ■申込先・受診場所

旭川がん検診センター  
TEL 01666・537111

### ■問合せ先

住民生活課保健福祉グループ  
TEL 2・1685 (直通)



# わがやの アイドル

すぎむら こう た ちゃん  
杉村 洗太

H21・6・18生、第4  
父 信人さん、母 瞳さん



○元気な子に育ってね…(父・母)

じんの  
神野 あかり ちゃん

H21・7・7生、西紋  
父 充布さん、母 美里さん



○大好き！…(父・母)

# 水道の凍結に

## 注意しましょう



摂氏0℃以下になると水道の水も凍ってしまいます。

水道管内の水が凍ってしまふと水と氷となって膨張し、水道管やメーターを破裂させる場合があります。

凍結を防止するには、立上り管の水を抜いてしまうことが一番有効です。これが役立つのが水抜栓です。

長期外出や夜間の冷え込みが厳しいときには、下記の手順でこまめに水落としを行うよう心掛けましょう。

なお、水落としが完全に行われたかどうかは、蛇口

に指先をあてて確認してみてください。もし凍結したときは、まず自分でとくしてみよう。それでもとけない場合は、左表の指定工事店へ直接電話で凍結修理の依頼をしてください。

この凍結修理には、料金がかかります。思わぬ出費を防ぐためにも、水道凍結には家族みんなが注意しましょう。

### 指定工事店

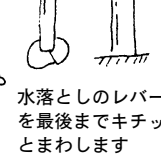
工事店名	電話番号
1. (有)伊藤ボーリング工業	2-1868
2. (株)道北暖房設備	2-2718
3. (株)木本動力工業所	2-1076
4. 北建工業(株)	2-1368
5. (有)松久工務店	2-1451

### ●水落としの手順

レバーで水を落とすときに蛇口に指先を軽くあててみます

指先が吸いつかれるような感じがすれば作動しています

水は全部落ちます



水落としのレバーを最後までキチッとまわします

蛇口を全開にして水を出します

# 税

## 償却資産の申告は 1月7日からです

固定資産税は「土地、家屋、償却資産」の3つからなっています。  
償却資産は、土地や家屋以外の事業用資産で、主に次の項目に該当する資産をいいます。

① 構築物

■ 主な償却資産

- ② 機械や装置
- ③ 車両や運搬具  
(自動車税や軽自動車税の課税対象の自動車などは除く)
- ④ 工具・器具・備品

これらの資産を事業用に供している人は、平成23年1月1日現在の資産所有状況を申告してください。

■ 申告期限

平成23年1月31日(月)

■ 提出・問合せ先

TEL 2・1612 (直通)  
産業施設課施設グループ

## 道の仕事についての苦情は「苦情審査委員」まで

### 「北海道苦情審査委員制度」のご利用を

道が行った業務や制度の内容を審査する制度が、「北海道苦情審査委員制度」です。皆さんに代わって、「苦情審査委員」が中立的な立場で、道の機関に対し、必要な調査等を行い、迅速に処理します。  
なお、個人情報の保護には十分配慮します。



#### ■ 問合せ先 ■

北海道総合政策部知事室道政相談センター

Tel : 011・204・5022 (直通)

HP : <http://www.pref.hokkaido.lg.jp>

道のホームページでも苦情審査委員制度をお知らせしています。

## 2011年7月まであと半年です

### 地デジ受信の準備はお済みですか？

今までのテレビ放送(アナログ放送)は、2011年(平成23年)7月までに終了し、デジタル放送に移行します。

それ以降、アナログテレビをお使いの方は、そのままではテレビ放送(デジタル放送)を見ることができなくなります。



#### 「地デジ」を見るためには？

地上デジタル放送対応テレビまたは、地上デジタル放送対応チューナーなどの受信機が必要です。

#### テレビを買い換えたがデジタル放送が受信できない？

地デジの準備にあたり、「何をすればよいのか分からない」「テレビを買ったのにデジタル放送が受信できない」という方はデジサポ道北(総務省テレビ受信者支援センター)がお手伝いしますのでお問合せください。  
TEL : 0166・30・0101

#### 簡易チューナーの無償給付

経済的な理由で地上デジタル放送に対応できない世帯(非課税の障がい者世帯など)に対して、簡易チューナーの支援を行っています。詳しくは総務省地デジチューナー支援実施センターにお問合せください。

TEL : 0570・03・3840

### 個人住宅前などの自主排雪費用(排雪ダンプ利用経費)に補助金を交付します

個人や自治会などの営利を目的としない方で美深町に住所を有する方が、宅地内や私道などの排雪作業を行う際に補助金を交付します。この補助金は、町が指定する業者に依頼して実施する場合のみ交付対象となります。

なお、営利事業者が処理すべき宅地内駐車場などの民有地は除きます。

#### ■ 補助金額 (1台運搬につき)

ダンプの区分	補助額
4トン以上10トン未満	1,000円
10トン以上	2,000円

■ 利用回数 シーズン中3回まで

■ 申込期間 平成23年3月31日(水)まで

■ 申込み方法 産業施設課施設グループに備え付けの補助金申請用紙で申込みます。

■ その他 排雪業者が作業日程を調整し効率的に作業を実施しますので、急な申請には対応し兼ねる場合があります。また、作業実施後に申し込まれたものは補助対象になりませんのでご注意ください。

#### 問合せ先

産業施設課施設グループ  
TEL 2・1625 (直通)

# 表彰

おめでとう  
いっしょに  
(敬称略)

●叙勲(紺綬褒章)

吉岡 信一(第4)

●全国民生委員児童委員連

合会永年勤続民生委員児童

委員表彰(17年以上勤続に

対する表彰)

世継 一道(第5)

●北海道統計功労者表彰

松田 靖裕(吉野)



山口町長から表彰状を  
受け取る松田さん

# 寄付

ありがとう  
いっしょに  
(敬称略)

美深町に(11月受付分)

○ふるさと納税寄付金として

7件:11万円

●社会福祉協議会愛情銀行に

○亡夫の追善供養として

八巻スチヨ(新生)

社会福祉協議会へ 2万円

新生町内会へ 1万円

○亡母の追善供養として

成田 悟

社会福祉協議会へ 5万円

○亡夫の追善供養として

山田やす子(第1)

社会福祉協議会へ 3万円

第1町内会へ 3万円

○亡夫の追善供養として

若松 幸子(斑溪)

社会福祉協議会へ 1万円

●自治会等に

○亡夫の追善供養として

若松 幸子(斑溪)

斑溪自治会へ 3万円

斑溪自治会老人部へ 3万円

戸籍のまど

(敬称略・11月分)

♡おたんじょうおめでとう

赤ちゃん

保護者名 自治会

村田彩花

智也 敷 島

勝山 稜雅

晋吾 第 3



◆おくやみもうしあげます

亡き人 歳 世帯主 自治会

山田 政数 88 やす子 第 1

若松 明 81 幸子 斑 溪

遠藤 嘉榮 90 第 2

佐藤 慶子 95 堅治 第 1

## 「自衛官候補生(男子)」募集

平成22年7月1日から、2等陸・海・空士の採用に代わり自衛官候補生制度が始まりました。任期制の自衛官として任官する前に、自衛官として必要な基礎的教育訓練に専念するための新しい採用制度です。

採用されると、3カ月間の教育訓練修了後に2等陸・海・空士に任用されます。

■受付期間 現在募集中(平成23年1月25日まで)

■募集資格 18歳以上27歳未満の男子  
(募集資格年齢は、採用予定月の1日現在)

■試験日 平成23年1月29日(旭川駐屯地)

■試験種目 筆記試験、口述試験、適性検査、身体検査

■身分 特別職国家公務員(自衛隊員)

■俸給等  
・自衛官候補生手当:125,000円(月額)  
・自衛官任用一時金:176,000円  
・扶養手当、地域手当、寒冷地手当等

受験申込みは、役場総務課でも対応いたします。

問合せ先

自衛隊旭川地方協力本部 名寄出張所  
TEL 0 1 6 5 4 ・ 2 ・ 3 9 2 1 (名寄市西1南9)

おいしいチーズを自分たちの手で

## チーズ作り教室のご案内

美深産牛乳を使ったモッツァレラ・ストリングチーズ作り教室を下記により開催しますので、皆様の参加をお待ちしています。



■と き 1月28日(金) 9:15~

■と ころ 美深町農業振興センター  
農産加工室

■募集人数 10名程度

■対 象 美深町在住の方

■参加費用 500円

■持参する物 筆記用具、三角巾、お弁当

■申込期限 平成23年1月24日(月)

申込み先

美深町農業振興センター  
TEL2・1130 FAX2・2775

## 建設工事等にかかる入札結果報告

11月24日 入札分

名 称	工 期	請負金額 (円)	予定価格 (円)	請負業者名
ウルベシ橋下部工建設工事 (その2)	12/2~3/31	59,745,000	61,708,500	(株) 山 崎 組





JANUARY  
睦月(むつき)  
2011

# 催しもの

ご・あ・ん・な・い

行事日程は、変更になる場合があります。  
お確かめのうえ、ご利用ください。

とき	催しもの (時間・ところ)	健康カレンダー
1 (土)	(元旦)	
2 (日)		
3 (月)		※健康相談の日程 相談日に都合がつかない方は、ご相談ください。 ○ 毎週月曜日 母子手帳交付、妊婦・乳幼児相談 健康(糖尿病)・栄養相談
4 (火)		
5 (水)	新年交礼会 (11:00・文化会館COM100) 美深消防団出初式並びに新年交流会 (12:30・文化会館COM100)	
6 (木)	役場仕事始め	
7 (金)		
8 (土)	自治会長新年交流会 (15:00・びふか温泉)	
9 (日)	平成23年成人式 (受付12:30、式典13:00・文化会館COM100)	
10 (月)		
11 (火)		育児サークルスマイルキッズ(10:00~12:00・保健センター) BCGワクチン予防接種(受付13:15~13:30・美深厚生病院)
12 (水)	北児童館冬休み工作教室 (9:30・北児童館) 運転免許証更新時講習(優良14:00、一般15:00・文化会館COM100視聴覚室)	乳幼児健診 (受付14:00~・保健センター)
13 (木)	【2歳・3歳児対象】子育て支援「遊びの広場」 (9:30~11:30・幼児センター)	運動機能向上教室 (9:00~12:00・保健センター)
14 (金)	スポーツクラブ健康体操教室「とっとの会」(13:00・町民体育館)	
15 (土)	キッズスキー教室(午前の部10:00、午後の部13:00・美深スキー場) 新春カラオケ発表会 (13:00・文化会館COM100) 札幌美深会新年の集い(札幌市)	
16 (日)	キッズスキー教室(午前の部10:00、午後の部13:00・美深スキー場)	
17 (月)		健康・栄養相談 (9:00~16:30・保健センター) ちびっこひろば (10:00~12:00・保健センター)
18 (火)	美深高等学校冬期休業明け集会・美深高等養護学校始業式 心配ごと相談 (13:00~15:00・第3コミセン)	育児サークルスマイルキッズ(10:00~12:00・保健センター) 三種混合予防接種(受付13:15~13:30・美深厚生病院)
19 (水)	幼児センター〔幼稚園籍〕・美深小・仁宇布小中・美深中学校始業式	1歳6か月児・3歳児健診(受付13:00~・保健センター)
20 (木)	【0歳、1歳児対象】子育て支援「遊びの広場」 (9:30~11:30・幼児センター)	運動機能向上教室 (9:00~12:00・保健センター) ヘルスアップ教室① (13:15~15:30・保健センター)
21 (金)	美深町商工会 設立50周年式典・優良従業員表彰式・新年交礼会 (18:00・SUN21)	ぶらっと (10:00~15:00・保健センター)
22 (土)	第5町内会新年の集い (17:00・第4第5コミセン)	
23 (日)	第29回全町男子ミニバレーボール大会 (9:30・町民体育館)	
24 (月)		健康・栄養相談 (9:00~16:30・保健センター) ちびっこひろば (10:00~12:00・保健センター)
25 (火)	運転免許証更新時講習 (違反14:00・文化会館COM100視聴覚室)	育児サークルスマイルキッズ(10:00~12:00・保健センター) 麻疹風疹ワクチン予防接種(受付13:15~13:30・美深厚生病院)
26 (水)		フッ素・2歳児歯科検診(受付9:30~・保健センター)
27 (木)	【2歳・3歳児対象】子育て支援「遊びの広場」 (9:30~11:30・幼児センター)	運動機能向上教室 (9:00~12:00・保健センター) ヘルスアップ教室② (13:15~15:30・保健センター)
28 (金)	農業振興センター主催「チーズ作り教室」(9:15・農業振興センター) スポーツクラブ健康体操教室「とっとの会」(13:00・町民体育館)	
29 (土)		
30 (日)	第31回全町女子ミニバレーボール大会 (9:30・町民体育館)	
31 (月)		健康・栄養相談 (9:00~16:30・保健センター) ちびっこひろば (10:00~12:00・保健センター)